

Załącznik nr 1 do uchwały nr IV/24/2024
Rady Gminy w Huszlewie
z dnia 9 lipca 2024 r.



STUDIUM UWARUNKOWAŃ I KIERUNKÓW ZAGOSPODAROWANIA PRZESTRZENNEGO GMINY HUSZLEW

UWARUNKOWANIA

Huszlew, 2024 r.

SPORZĄDZIŁ:

Wójt Gminy Huszlew
08-206 Huszlew 77

OPRACOWAŁ:

Ośrodek Naukowo-Konsultacyjny

Piotr Fogel

ul. Dolna 33a, 05-540 Krupia Wólka

na podstawie Umowy Nr BGK.272.16.2023 z dnia 26 czerwca 2023 r.

Zespół autorski w składzie:

dr Piotr Fogel – główny projektant,

mgr Michał Cichocki

mgr Anna Szpura

mgr Bożena Bryńczak

SPIS TREŚCI

Uwarunkowania	3
1. Informacje ogólne	3
2. Uwarunkowania wynikające z dotychczasowego przeznaczenia, zagospodarowania i uzbrojenia terenu	3
2.1. POLITYKA PRZESTRZENNA	4
2.2. Przeznaczenie terenu	6
2.3. DECYZJE O WARUNKACH ZABUDOWY	10
2.4. Pozwolenia na budowę	11
2.5. Wnioski mieszkańców	12
2.6. Zagospodarowanie	14
2.7. Uzbrojenie terenów	17
2.8. Stan ładu przestrzennego i wymogi jego ochrony	17
3. Stan środowiska, w tym stan rolniczej i leśnej przestrzeni produkcyjnej, wielkość i jakość zasobów wodnych oraz wymogi ochrony Środowiska, przyrody, krajobrazu, w tym krajobrazu kulturowego	18
3.1. Rolnicza przestrzeń produkcyjna	18
3.2. Leśna przestrzeń produkcyjna	20
3.3. Zasoby wodne	20
3.4. Wymogi ochrony środowiska, przyrody i krajobrazu, w tym krajobrazu kulturowego	21
3.5. Ochrona przyrody, krajobrazu i krajobrazu kulturowego	24
4. Stan dziedzictwa kulturowego i zabytków oraz dóbr kultury współczesnej	24
4.1. Charakterystyka zasobu kulturowego i zabytkowego	24
4.2. Obszary objęte ochroną Wojewódzkiego Konserwatora Zabytków	31
4.3. Obszary i obiekty ujęte w gminnej ewidencji zabytków.	32
4.4. Stan i zagrożenia środowiska kulturowego	32
5. Rekomendacje i wnioski zawarte w audycie krajobrazowym, określenie przez audyt krajobrazowy granic krajobrazów priorytetowych	33
6. Warunki i jakość życia mieszkańców, w tym ochrona zdrowia	33
7. Zagrożenia bezpieczeństwa ludności i jej mienia	35
8. Potrzeby i możliwości rozwoju gminy	35
8.1. Analiza ekonomiczna - wnioski	35
8.2. Analiza środowiskowa - wnioski	35
8.3. Analiza społeczna - wnioski	36
8.4. Prognoza demograficzna - wnioski	37

8.5. Możliwości finansowania przez gminę wykonania sieci komunikacyjnej i infrastruktury technicznej, a także infrastruktury społecznej, służących realizacji zadań własnych gminy - wnioski	37
8.6. Bilans terenów - wnioski	38
9. Stan prawny gruntów	38
10. Występowanie obiektów i terenów chronionych na podstawie przepisów odrębnych	39
10.1. Użytek ekologiczny	39
10.2. Pomniki przyrody	39
10.3. Pozostałe obiekty i tereny chronione	40
11. Występowanie obszarów naturalnych zagrożeń geologicznych	40
12. Występowanie udokumentowanych złóż kopalin, zasoby wód podziemnych oraz udokumentowanych kompleksów podziemnego składowania dwutlenku węgla	40
13. Występowanie terenów górniczych wyznaczonych na podstawie przepisów odrębnych	42
14. Stan systemów komunikacji i infrastruktury technicznej, w tym stopień uporządkowania gospodarki wodno-ściekowej, energetycznej oraz gospodarki odpadami	43
14.1. Układ drogowy	43
14.2. Sieć kolejowa	45
14.3. Wodociągi i kanalizacja sanitarna	46
14.4. Elektroenergetyka	48
14.5. Gazownictwo	49
14.6. Ciepłownictwo	50
15. Zadania służące realizacji ponadlokalnych celów publicznych	50
16. Wymagania dotyczące ochrony przeciwpowodziowej	51
Załącznik nr 1 – Obszary i obiekty ujęte w gminnej ewidencji zabytków	52

UWARUNKOWANIA

1. INFORMACJE OGÓLNE

Gmina Huszlew to gmina wiejska położona w powiecie łosickim, na wschodnim skraju województwa mazowieckiego. Powierzchnia gminy wynosi 118 km², co stanowi 15,3% powierzchni powiatu łosickiego natomiast liczba ludności w czerwcu 2022 r. wynosiła 2669, co stanowiło 9,15% populacji powiatu łosickiego. Przez teren gminy przebiega droga krajowa nr 19, która stanowi fragment Via Carpatia, oraz projektowany jest przebieg autostrady A2.

Od północy gmina graniczy z gminami powiatu łosickiego: Olszanką, Łosicami i Starą Kornicą, a od wschodu i południa z gminami należącymi do woj. lubelskiego i powiatu białskopodlaskiego. Są to gminy: Leśna Podlaska, Biała Podlaska i Międzyrzec Podlaski. Rozciągłość południkowa gminy wynosi 13 km, a równoleżnikowa 18 km. Wieś gminna położona jest 13 km od Łosic – siedziby powiatu.

Czynnikiem, który w niedalekiej przyszłości może zwiększyć tempo rozwoju gminy Huszlew będzie budowa dróg S19 i A2, co zapewni bezpośrednie włączenie terenów gminy do krajowego i międzynarodowego systemu komunikacyjnego oraz wykorzystanie potencjału energetycznego z OZE, co w konsekwencji uczyni Huszlew gminą atrakcyjną inwestycyjnie i zahamuje trend wyludniania.

2. UWARUNKOWANIA WYNIKAJĄCE Z DOTYCHCZASOWEGO PRZEZNACZENIA, ZAGOSPODAROWANIA I UZBROJENIA TERENU

Kształtowanie i prowadzenie polityki w zakresie gospodarowania przestrzenią oraz zapewnienie ładu przestrzennego są zadaniami własnymi gminy wynikającym z ustawy z dnia 8 marca 1990 r. o samorządzie gminnym. Zasady definiowania polityki przestrzennej, zakres ustalania przeznaczenia terenu, określenie sposobów zagospodarowania i warunków zabudowy precyzuje ustawa z dnia 27 marca 2003 roku o planowaniu i zagospodarowaniu przestrzennym. W tym zakresie gmina zgodnie z zasadą władztwa planistycznego posługuje się określonymi z mocy prawa narzędziami, jakimi są:

- Studium uwarunkowań i kierunków zagospodarowania przestrzennego – obligatoryjny dokument planistyczny, sporządzany dla obszaru całej gminy, który nie jest aktem prawa miejscowego, lecz jego ustalenia są wiążące dla sporządzanych na jego podstawie miejscowych planów zagospodarowania przestrzennego.
- Miejscowe plany zagospodarowania przestrzennego (mpzp, plan miejscowy) – dokumenty planistyczne, które mogą być sporządzane dla wybranych fragmentów gminy, są aktami prawa miejscowego. Na terenie gminy Huszlew obowiązują 2 plany miejscowe (stan na czerwiec 2023 r.), które pokrywają obszar gminy w 21%.
- Decyzje o warunkach zabudowy i decyzje o ustaleniu lokalizacji inwestycji celu publicznego - w zastępstwie miejscowego planu zagospodarowania przestrzennego narzędziem wspomagającym wydawanie pozwoleń na budowę są decyzje o warunkach zabudowy. Średnio, każdego roku w gminie wydaje się kilka decyzji wz. i kilka decyzji celu publicznego.

Prace nad studium uwarunkowań i kierunków zagospodarowania przestrzennego gminy Huszlew prowadzone są na podstawie uchwały nr XLVIII/287/2023 z dnia 28 kwietnia 2023 r. W uzasadnieniu do uchwały napisano, że dokument ten będzie kontynuacją przyjętej w 2011 r. polityki przestrzennej. Wobec zmian zachodzących w przestrzeni gminy i oczekiwań inwestorów i społeczności lokalnej oraz zmian, które zaszły w przepisach prawa przystępuje się do prac nad nowym studium.

Bazą dla opracowania nowego studium będzie dokument uchwalony w 2011 r.

Dotychczas gmina Huszlew jeden raz skorygowała swoją politykę przestrzenną, dostosowując ją do potrzeb społecznych i gospodarczych. Obecny dokument jest kontynuacją polityki przestrzennej zapoczątkowanej w 2003 r. Krótką historię prac nad polityką przestrzenną gminy prezentuje Tab. 1.

Tab. 1. Historia prac nad polityką przestrzenną gminy Huszlew

Rok	Autor	Charakter dokumentu
2003		Pierwsze studium
2008	J. Dymel	I zmiana studium – cały obszar
2011	A. Bakiera	II zmiana studium – cały obszar

2.1. POLITYKA PRZESTRZENNA

Dotychczas polityka przestrzenna w gminie realizowana jest w oparciu o zmianę studium uwarunkowań i kierunków zagospodarowania przestrzennego gminy Huszlew, przyjętą uchwałą nr IX/54/2011 z dnia 30 sierpnia 2011 r. W studium ustalono, że funkcją podstawową gminy będzie produkcja rolnicza, zaś funkcjami pomocniczymi:

- obsługa rolnictwa i lokalne przetwórstwo rolne,
- obsługa ludności skoncentrowana w ośrodku gminnym – Huszlewie oraz w większych jednostkach osadniczych - Mostów,
- agroturystyka rozwijana na całym obszarze gminy.

Kierunki rozwoju przestrzennego obejmowały działania o charakterze ogólnym, z których najważniejsze to:

- minimalizacja zmian w środowisku przy wprowadzaniu nowych inwestycji,
- ochrona obszarów o najcenniejszych wartościach przyrodniczych,
- rozwój infrastruktury technicznej i społecznej,
- harmonijne kształtowanie przestrzeni jako miejsca zamieszkania, pracy i wypoczynku,
- ochrona dziedzictwa kulturowego,
- rozwój funkcji usługowo-administracyjnych, w szczególności związanych z obsługą rolnictwa, oświatą i kulturą, ochroną zdrowia, opieką społeczną i obsługą komunikacji,
- rozwój infrastruktury wynikający z przebiegu na obszarze gminy ważnych tras komunikacyjnych oraz szlaków przesyłu nośników energii,
- uporządkowanie gospodarki wodno-ściekowej i gospodarki odpadami,
- ochrona środowiska naturalnego, tworzenie nowych obiektów chronionych (użytki ekologiczne).

Zmiany w strukturze przestrzennej gminy, zgodnie z obowiązującą zmianą studium odbywają się kosztem terenów rolniczych i leśnych. Dotyczy to w szczególności:

- zalesiania gruntów rolnych o niskiej bonitacji,

- przeznaczania gruntów rolnych pod budownictwo, przemysł, usługi,
- przeznaczania gruntów rolnych i leśnych pod nowe szlaki komunikacyjne,
- przeznaczania gruntów rolnych i leśnych pod infrastrukturę techniczną niezbędną do funkcjonowania terenów zabudowanych i szlaków komunikacyjnych,
- przeznaczania gruntów rolnych pod powierzchniową eksploatację kopalni naturalnych,
- przeznaczania gruntów rolnych pod budowę elektrowni wiatrowych.

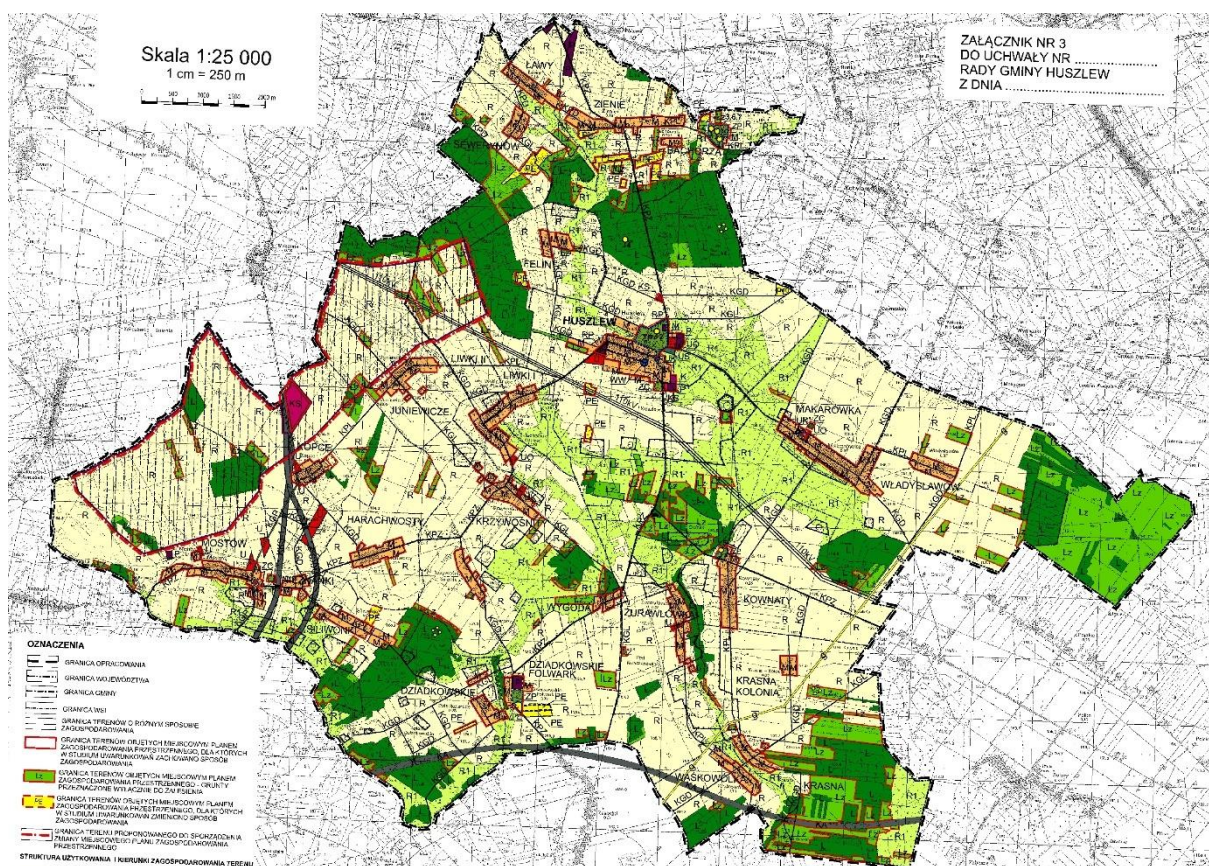
W studium wyróżniono następujące kategorie terenów Rys. 1:

- R tereny użytków rolnych – głównie grunty orne;
- R1 tereny łąk i pastwisk (ekologiczna strefa dolin rzecznych);
- RP tereny zabudowy produkcji rolnej i obsługi produkcji rolnej;
- L tereny lasów;
- Lz tereny projektowanych zalesień;
- M tereny zabudowy mieszkalnej (zagrodowej, jednorodzinnej, letniskowej i usług nieuciążliwych);
- U tereny zabudowy usługowej;
- UK tereny usług sakralnych;
- UO tereny usług oświaty;
- US tereny usług sportowych;
- KS tereny usług komunikacji i obsługi podróżnych;
- P tereny obiektów produkcyjnych, składów i magazynów;
- K teren oczyszczalni ścieków w Huszlewie;
- ZC cmentarze;
- ZP parki dworskie;
- PE tereny powierzchniowej eksploatacji złóż surowców naturalnych;
- WW tereny urządzeń zaopatrzenia w wodę.

Ustalono zakaz zabudowy dla terenów R1 - tereny łąk i pastwisk (ekologicznej strefy dolin rzecznych), L - terenów lasów oraz Lz - terenów projektowanych zalesień.

W studium wskazano kategorię „terenów specyficznych”, do których zaliczono:

- tereny przewidywane do lokalizacji projektowanych elektrowni wiatrowych;
- tereny przewidywane do lokalizacji projektowanej autostrady A-2;
- tereny przewidywane do lokalizacji projektowanej drogi ekspresowej S-19.



Rys. 1. Rysunek „Kierunki” do Zmiany studium uwarunkowań [...] gminy Huszlew

Źródło: Dane Urzędu Gminy Huszlew.

2.2. PRZEZNACZENIE TERENU

Dotychczasowe przeznaczenie terenu przeanalizowano na podstawie miejscowych planów zagospodarowania. Na obszarze gminy, jak już wspomniano, obowiązują 2 mpzp, a łączne pokrycie nimi gminy wynosi 21% (Tab. 2).

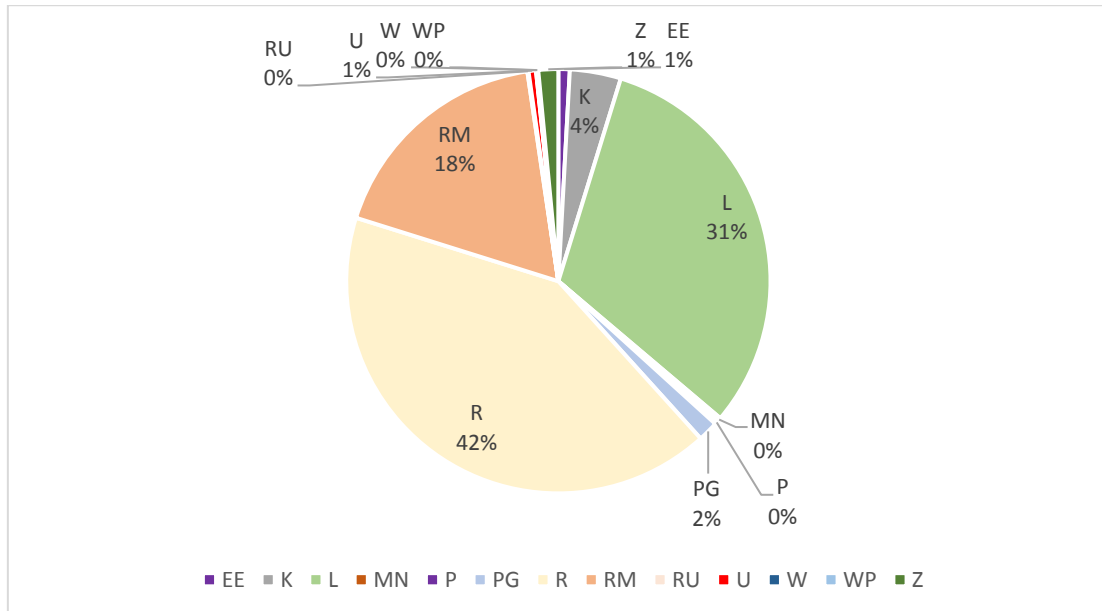
W uproszczonej strukturze przeznaczenia terenów w planach miejscowych dominujący udział mają tereny rolne, które stanowią 42% powierzchni. Tereny zabudowy mieszkaniowej i zagrodowej zajmują 18%, większy odsetek stanowią tereny przeznaczone pod lasy i dolesienia – 31%. Udział terenów komunikacyjnych wynosi 4%. Udział pozostałych wydzieleń funkcjonalnych oscyluje wokół 1%, z wyjątkiem terenów eksploatacji powierzchniowej, której udział procentowy wynosi 2% (Rys. 2, Rys. 3).

Jednak pozostawienie powyższych danych bez jakiegokolwiek komentarza może prowadzić do błędnych wniosków. W pierwszej kolejności podkreślić należy, że w 2009 r. Rada Gminy Huszlew uchwaliła plan, dla terenów wskazanych w studium pod zabudowę, zalesienia i eksploatację surowców. W konsekwencji mamy bardzo wysoki udział terenów zabudowy mieszkaniowej i zagrodowej oraz terenów zalesień w ogólnej strukturze przeznaczenia terenu. Plan ten nie obejmował terenów rolniczych i lasów.

W 2014 r. Rada Gminy Huszlew przyjęła plan miejscowy, sporządzony z myślą o budowie zespołu elektrowni wiatrowych w północno-zachodniej części gminy. Plan ten objął części wsi Juniewiczze, Liwki Szlacheckie, Liwki Włociańskie, Kopce i Mostów. Jego celem poza

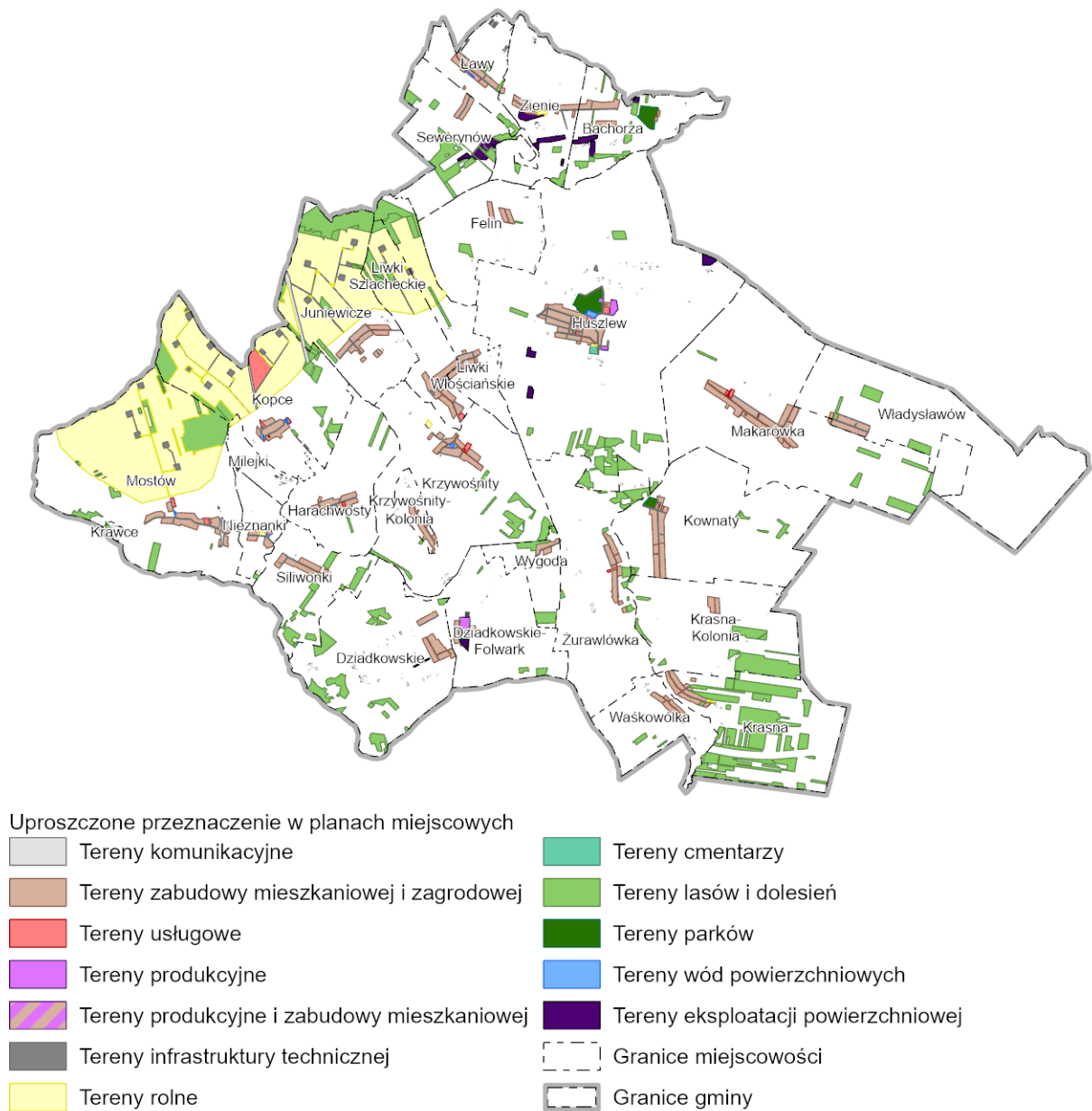
wskazaniem lokalizacji elektrowni było ustalenie strefy ochronnej, wprowadzającej ograniczenia w zagospodarowaniu.

Konsekwencją tak realizowanej polityki planistycznej, w szczególności w odniesieniu do terenów wskazanych do zabudowy jest niewielki odsetek wydanych w latach 2018-2023 decyzji o warunkach zabudowy, których celem była funkcja mieszkalna (13%).



Rys. 2. Struktura przeznaczenia terenów w obowiązujących planach miejscowych na terenie gminy Huszlew

Źródło: opracowanie własne na podstawie danych Urzędu Gminy Huszlew.



Rys. 3. Uproszczone przeznaczenie terenu w obowiązujących planach miejscowych na terenie gminy Huszlew

Źródło: opracowanie własne na podstawie danych Urzędu Gminy Huszlew.

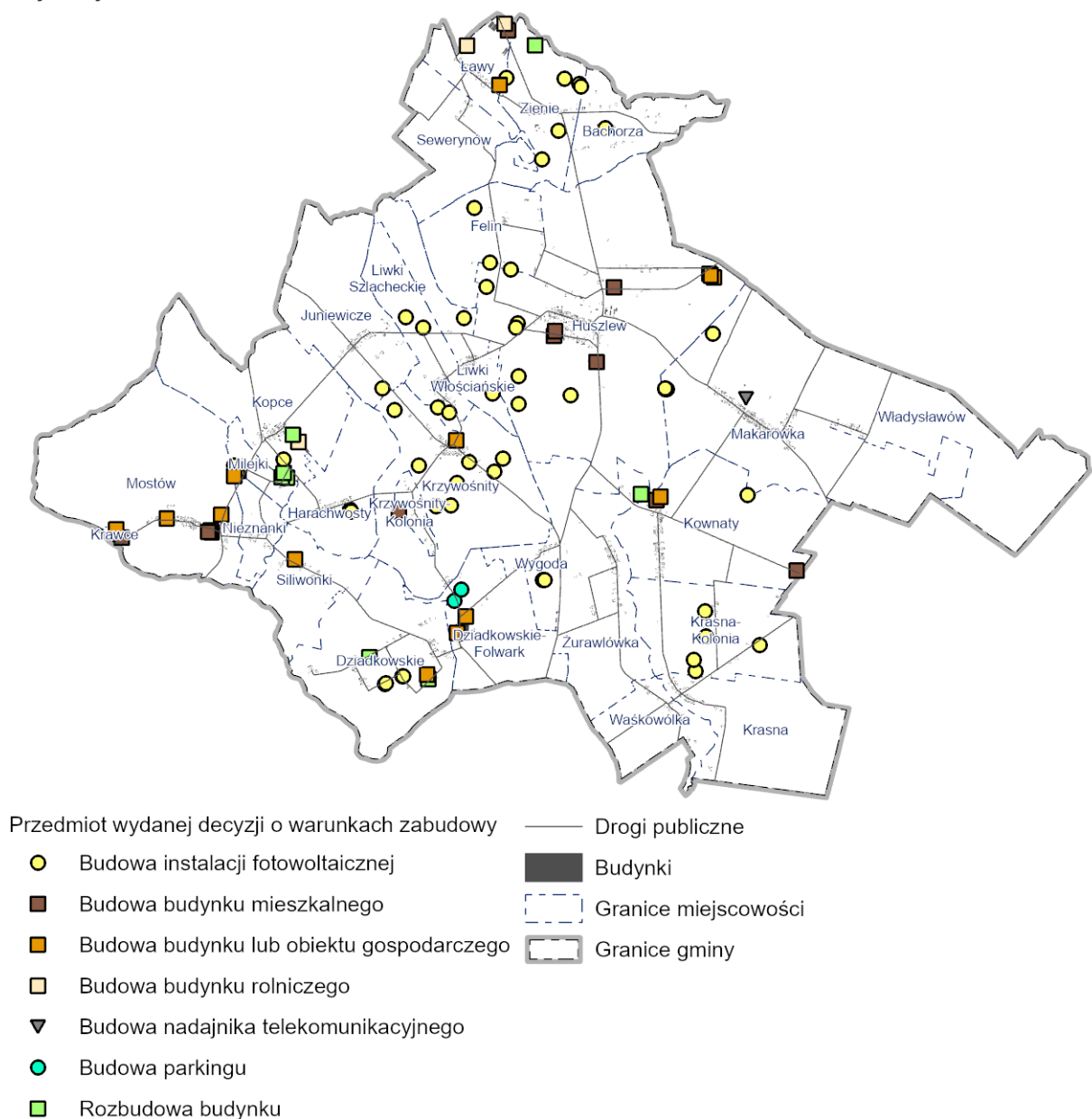
Tab. 2. Wykaz obowiązujących miejscowych planów zagospodarowania przestrzennego na terenie gminy Huszlew

Lp.	Nr uchwały i nazwa planu	Przeznaczenie terenów
1.	XXXII/133/2009 Rady Gminy Huszlew z dnia 27 lutego 2009 roku w sprawie miejscowego planu zagospodarowania przestrzennego gminy Huszlew	RM – Tereny zabudowy zagrodowej w gospodarstwach rolnych MN – Tereny zabudowy mieszkaniowej jednorodzinnej MN/U – Tereny zabudowy mieszkaniowej jednorodzinnej i usługowej RM/MN – Tereny zabudowy zagrodowej w gospodarstwach rolnych i zabudowy mieszkaniowej jednorodzinnej RM/U – Tereny zabudowy zagrodowej w gospodarstwach rolnych i zabudowy usługowej U – Tereny usług US – Tereny sportu i rekreacji U/KS – Tereny usług oraz obiektów i urządzeń obsługi komunikacji samochodowej RU – Tereny obsługi produkcji w gospodarstwach rolnych RU/MN – Tereny obsługi produkcji w gospodarstwach rolnych z dopuszczeniem zabudowy mieszkaniowej jednorodzinnej U/P – Tereny usług, produkcji, składów i magazynów P - Tereny obiektów i urządzeń produkcji, składów i magazynów P/MN – Tereny obiektów i urządzeń produkcji, składów i magazynów, z dopuszczeniem zabudowy mieszkaniowej jednorodzinnej PG – Tereny powierzchniowej eksploatacji surowców naturalnych ZP – Tereny urządzonej zieleni publicznej, parku podworskiego, grodziska zabytkowego ZC – Tereny cmentarzy ZN – Tereny zieleni nieurządzonej R – Tereny rolnicze ZL – Tereny lasów WS – Tereny wód powierzchniowych, W – Tereny obiektów i urządzeń infrastruktury wodociągowej K – Tereny obiektów i urządzeń infrastruktury kanalizacyjnej T – Tereny obiektów i urządzeń infrastruktury telekomunikacyjnej E – Tereny obiektów i urządzeń infrastruktury elektroenergetycznej G – Tereny urządzeń infrastruktury gazu KD – Tereny dróg publicznych, w tym: S (drogi ekspresowej), KDL, KDD (dróg lokalnych i dojazdowych), KDX (ciągów pieszko-jezdných)
2.	XXXIV/206/2014 Rady Gminy Huszlew z dnia 7 kwietnia 2014 roku w sprawie zmiany miejscowego planu zagospodarowania przestrzennego gminy Huszlew obejmująca część wsi Juniewiczze, Liwki Szlacheckie, Liwki Włościańskie, Kópce i Mostów z przeznaczeniem pod „Farmę Wiatrową Juniewiczze”	R – tereny rolne z zakazem zabudowy, R(K) - tereny rolne z dopuszczeniem tymczasowego użytkowania komunikacyjnego, ZL – lasy; Lz – grunty zadrzewione i zakrzewione; Ls – grunty rolne przeznaczone do zalesienia; KS – tereny usług komunikacji i obsługi podróżnych; EE – tereny urządzeń elektroenergetycznych Tereny dróg publicznych: - KD-S – droga ekspresowa; - KD-GP – droga główna ruchu przyspieszonego (droga krajowa nr 19); - KD-D – droga dojazdowa; KD-W – tereny dróg wewnętrznych; WN 110kV – linia elektroenergetyczna wysokiego napięcia 110 kV; SN 15kV – linia elektroenergetyczna średniego napięcia 15 kV.

2.3. DECYZJE O WARUNKACH ZABUDOWY

Decyzje o warunkach zabudowy nie są podstawowym narzędziem realizowania polityki przestrzennej w gminie Huszlew. Decydują o tym dwa podstawowe czynniki: pokrycie planami miejscowymi terenów wskazanych w studium do zabudowy oraz spadające zapotrzebowanie na tereny inwestycyjne w związku z wyludnianiem się gminy.

Na potrzeby studium przeanalizowano, wydane decyzje o warunkach zabudowy o zagospodarowania terenu w okresie 2018 – 2023 r. (stan na maj 2023). W okresie tym Wójt Gminy Huszlew wydał 85 decyzji zabudowy o zagospodarowania terenu. Jednak na potrzeby analiz do niniejszego opracowania pominięto część decyzji, które dotyczyły budowy zbiorników na nieczystości, płyt gnojowych, instalacji fotowoltaicznych na dachach istniejących budynków, gdyż one nie wpływają na zajmowanie nowych terenów pod zabudowę, a jedynie „wzbogacają tereny dotychczas zainwestowane”.



Rys. 4. Decyzje o warunkach zabudowy w gminie Huszlew wydane w latach 2018-2023.

Źródło: opracowanie własne na podstawie danych Urzędu Gminy Huszlew

Celem zdecydowanej większości decyzji o warunkach zabudowy w minionych latach była budowa farm fotowoltaicznych wraz z towarzyszącą infrastrukturą. Łącznie wydano 43 takie decyzje, z czego zdecydowana większość po 2020 r. W oparciu o nie zrealizowano dotychczas dwie inwestycje.

Pozostałe decyzje wzięt dotyczą umożliwienia realizacji inwestycji, związanych głównie z budową i rozbudową gospodarstw rolniczych, w zabudowie kolonijnej. Obejmują one powstawanie nowych budynków inwentarskich, pieczarkarni, garaży, obiektów inwentarskich, parkingów wraz z infrastrukturą towarzyszącą.

Rozmieszczenie decyzji wzięt pokazano na Rys. 4.

2.4. POZWOLENIA NA BUDOWĘ

Ruch inwestycyjny, mierzony wskaźnikiem liczby wydawanych pozwoleń na budowę w gminie Huszlew od 2018 r. maleje, co prezentuje Tab. 5 oraz Rys. 5.

Pomimo „znacznej” liczby wydawanych pozwoleń na budowę liczba oddawanych do użytkowania nowych budynków, w poszczególnych latach jest mniejsza, a jej liczbę prezentuje Tab. 4.

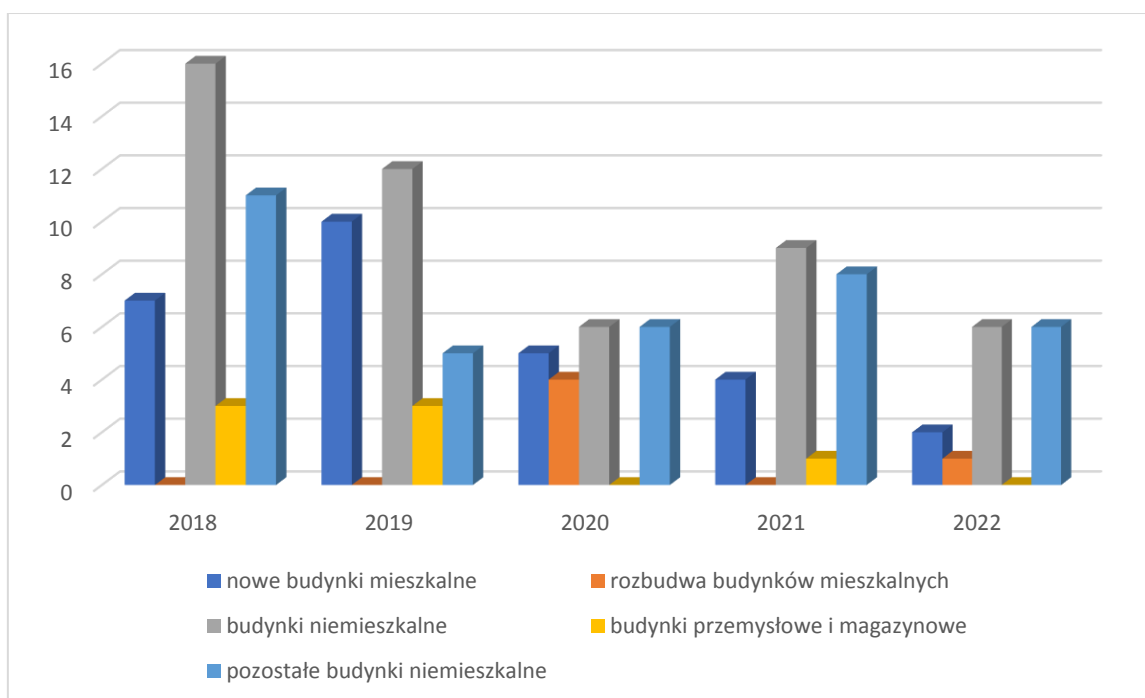
Od 2019 r. GUS zbiera informacje na temat udziału pozwoleń na budowę i zgłoszeń opartych o plany miejscowe. Z analizy tych danych wynika, że udział pozwoleń wydawanych w oparciu o obowiązujące plany miejscowe jest wysoki i za okres 2019-2022 wyniósł on 66%.

Tab. 3. Liczba wydanych pozwoleń na budowę w latach 2018-2022, w podziale na typy budynków

Typ inwestycji	2018	2019	2020	2021	2022
nowe budynki mieszkalne	7	10	5	4	2
rozbudowa budynków mieszkalnych	0	0	4	0	1
budynki niemieszkalne	16	12	6	9	6
budynki przemysłowe i magazynowe	3	3	0	1	0
pozostałe budynki niemieszkalne	11	5	6	8	6
Razem	37	30	21	22	15

Tab. 4. Budynki oddane do użytkowania

Nowe budynki oddane do użytkowania	2018	2019	2020	2021	2022
budynki mieszkalne	3	4	3	5	8
budynki niemieszkalne	5	8	9	4	10
budynki przemysłowe i magazynowe	0	0	0	0	1
Razem	8	12	12	9	19



Rys. 5. Wydane pozwolenia na budowę

Źródło: opracowanie własne na podstawie danych Urzędu Gminy Huszlew

2.5. WNIOSKI MIESZKAŃCÓW

Do Urzędu Gminy Huszlew wpłynęło łącznie 35 wniosków od mieszkańców i podmiotów zainteresowanych wprowadzeniem zmian do polityki przestrzennej. Większości z nich zatytułowana jest wniosek w sprawie zmiany miejscowego planu zagospodarowania przestrzennego, jednak bez wprowadzenia korekt w polityce przestrzennej ich uwzględnienie nie będzie możliwe. Dlatego też zdecydowano o ich rozpatrywaniu także w procedurze opracowania studium uwarunkowań i kierunków zagospodarowania przestrzennego.

Wnioski dotyczyły:

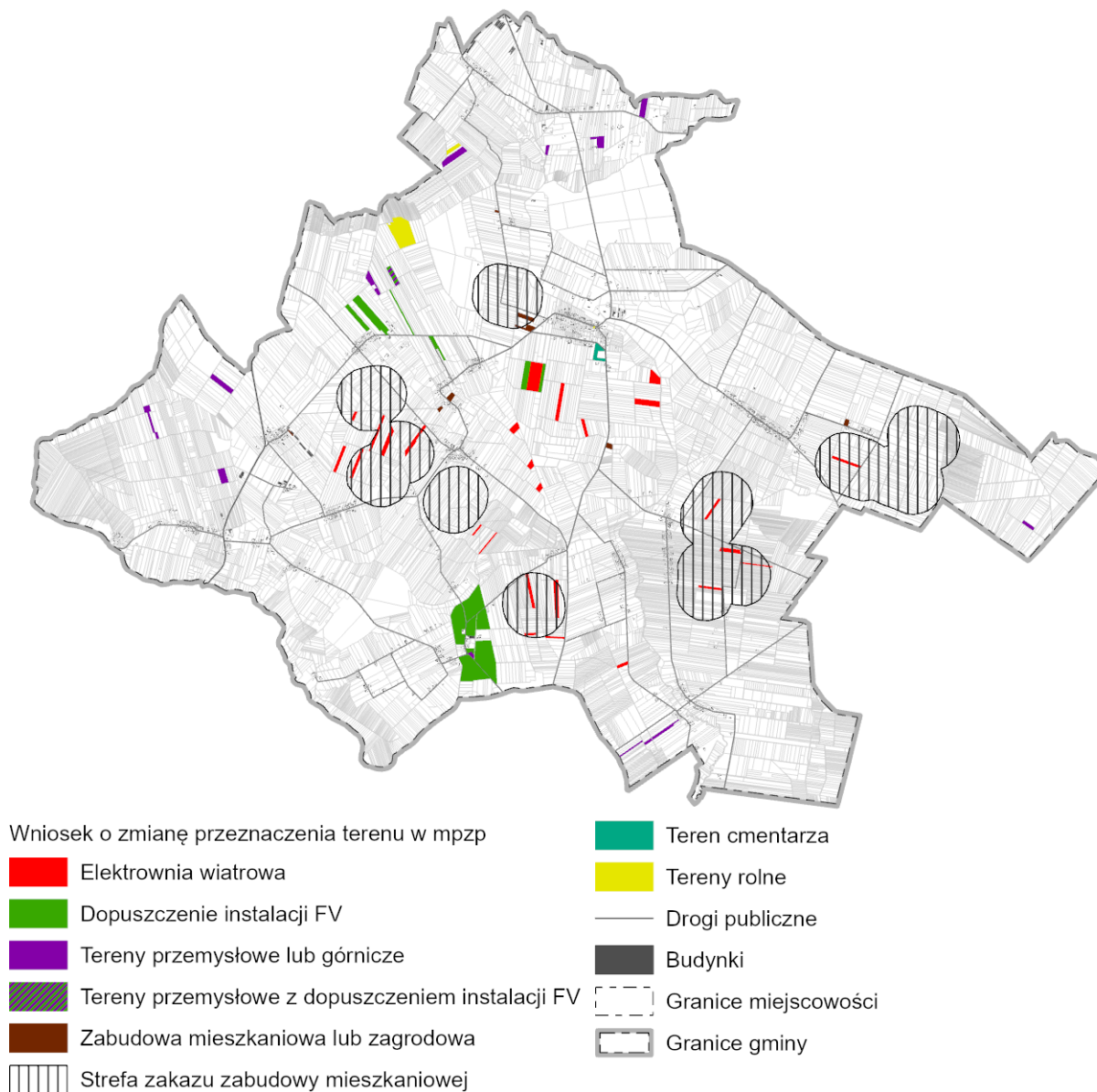
- wskazania terenów na cele wydobywania kopalin;
- wskazania terenu na cele realizacji zabudowy zagrodowej;
- wskazania terenu na cele realizacji zabudowy mieszkaniowej jednorodzinnej;
- dopuszczenia możliwości lokalizacji obiektów wytwarzających energię elektryczną z OZE – fotowoltaika i elektrownie wiatrowe;
- ochrony zabudowy o funkcji mieszkalnej przez uciążliwościami obiektów hodowlanych;
- zmiany przeznaczenia terenu na cele rolnicze;
- powiększenia cmentarza grzebalnego.

Wśród wniosków od osób i przedsiębiorców prywatnych jeden dotyczył wyznaczenia terenów dla celów rozwoju energetyki wiatrowej i posadowienia elektrowni wiatrowych, wraz ze strefą oddziaływania, infrastrukturą towarzyszącą, głównie drogową i techniczną. Wnioskodawca chce zlokalizować przedsięwzięcie w sołectwach: Harachwosty, Krzywośnity, Liwki Włociańskie, Huszlew, Dziadkowskie Folwark, Żurawłówka, Kownaty, Wygoda,

Makarówka, Krasna Kolonia. Wniosek zawiera informacje o planowanej liczbie 21 elektrowni i ich lokalizacji.

W zakresie wykorzystania OZE poza budową zespołu elektrowni wiatrowych wpłynęły wnioski na budowę pięciu farm fotowoltaicznych.

Rozmieszczenie i przedmiot wniosków analizowanych w procedurze opracowania studium uwarunkowań i kierunków zagospodarowania przestrzennego prezentuje Rys. 6.



Rys. 6. Wnioski o zmianę przeznaczenia terenu

Źródło: opracowanie własne na podstawie danych Urzędu Gminy Huszlew

2.6. ZAGOSPODAROWANIE

W skład gminy Huszlew wchodzi 25 wsi, o różnej wielkości. Każda z nich w minionych dwudziestu latach zanotowała spadek liczby mieszkańców. Skala tego zjawiska jest zróżnicowana. Największy spadek bezwzględnej liczby mieszkańców miał miejsce w Makarówce. Największe spadki procentowe (powyżej 25%) zanotowano w Harachwostach, Krzywośnitach, Liwkach Włościańskich, Makarówce, Sewerynowie i Waśkowólce. W sumie liczba mieszkańców gminy od 2000 r. zmniejszyła się ponad 18% (Tab. 5).

Tab. 5. Zmiany liczby mieszkańców gminy Huszlew w latach 2000 - 2022

Miejscowość	2000	2010	2020	2022	2022-2000	2022-2000 %
1. Bachorza	69	75	62	62	-7	-10,14
2. Dziadkowskie	206	182	173	166	-40	-19,41
3. Dziadkowskie Folw.	91	86	77	74	-17	-18,68
4. Felin	71	68	63	64	-7	-9,859
5. Harachwosty	142	125	109	106	-36	-25,35
6. Huszlew	492	470	451	457	-35	-7,11
7. Juniewiczze	158	134	130	121	-37	-23,41
8. Kopce	155	147	143	135	-20	-12,90
9. Kownaty	178	155	142	139	-39	-21,91
10. Krasna wieś	90	96	93	91	1	1,11
11. Krasna Kol.	28	34	27	25	-3	-10,71
12. Krzywośnity	225	180	159	161	-64	-28,44
13. Liwki Szlacheckie	109	102	94	93	-16	-14,67
14. Liwki Włościańskie	98	82	66	63	-35	-35,71
15. Ławy	92	77	85	83	-9	-9,78
16. Makarówka	409	349	281	278	-131	-32,02
17. Mostów	199	192	191	191	-8	-4,02
18. Nieznanki	39	42	39	43	4	10,25
19. Sewerynow	28	27	13	13	-15	-53,57
20. Siliwonki	85	82	69	66	-19	-22,35
21. Waśkowólka	74	66	56	52	-22	-29,72
22. Władysławów	54	51	52	53	-1	-1,85
23. Wygoda	34	34	35	35	1	2,94
24. Zienie	106	98	87	89	-17	-16,03
25. Żurawłówka	159	137	130	120	-39	-24,52
Razem	3393	3091	2827	2780	-613	-18,06

Źródło: opracowanie własne na podstawie danych Urzędu Gminy Huszlew

Poszczególne części gminy różnią się od siebie uwarunkowaniami przyrodniczymi rzutującymi na możliwości rozwoju osadnictwa. Ukształtowanie terenu, warunki gruntowe, układ sieci rzecznej to tylko niektóre z czynników, które determinują i różnicują sposób zagospodarowania.

Struktura przestrzenna przeznaczenia terenów, w tym rodzaj zabudowy na obszarze gminy Huszlew nawiązuje do ustaleń miejscowego planu ogólnego zagospodarowania przestrzennego, który do dnia 31 grudnia 2003 r. był prawem miejscowym z zakresu planowania przestrzennego w gminie Huszlew.

Wiodącą funkcją rozwojową na obszarze gminy jest rolnictwo. W zakresie rozwoju funkcji rolniczej wskazuje się na uprawę zbóż oraz silny rozwój hodowli drobiu. W ciągu ostatnich lat działalność ta podlega silnym koniunkturalnym wahaniom, których podłożem jest sytuacja makroekonomiczna.

Wskazuje się na hierarchiczny podział miejscowości, utrzymujący się od dziesięcioleci:

- Huszlew – funkcja lokalnego ośrodka, zawiera obiekty usługowe służące mieszkańcom całej gminy,
- pozostałe wsie – ośrodki produkcji rolniczej z usługami elementarnymi, wśród których wyróżnia się Mostów i Makarówka.

Poza siecią osadniczą ważnym elementem funkcjonalnym obszaru gminy są grunty rolnicze i lasy. Wskazać należy, na dużą koncentrację zabudowy w niektórych wsiach (Krzywośnity, Makarówka, Mostów), co ma pozytywny wpływ na kształtowanie terenów rolniczych.

Znacząco ingerującym w krajobraz sposobem zagospodarowania jest produkcja energii elektrycznej z wiatru, która koncentruje się głównie w północno-zachodniej części gminy, we wsiach Mostów, Kopce, Juniewiczze, Liwki Szlacheckie.

W strukturze użytkowania gruntów gminy największy udział mają grunty rolne, które zajmują ok. 81% jej powierzchni, w tym grunty rolne zabudowane (zabudowa zagrodowa) stanowią 2,4%. Udział gruntów leśnych wraz z gruntami zadrzewionymi i zakrzewionymi wynosi 16,4%. Tereny zabudowane i zurbanizowane stanowią 2,9% z czego tereny komunikacyjne 2,6%, a tereny mieszkaniowe (zabudowa jednorodzinna) to odsetek poniżej 0,1% (Tab. 6, Rys. 7).

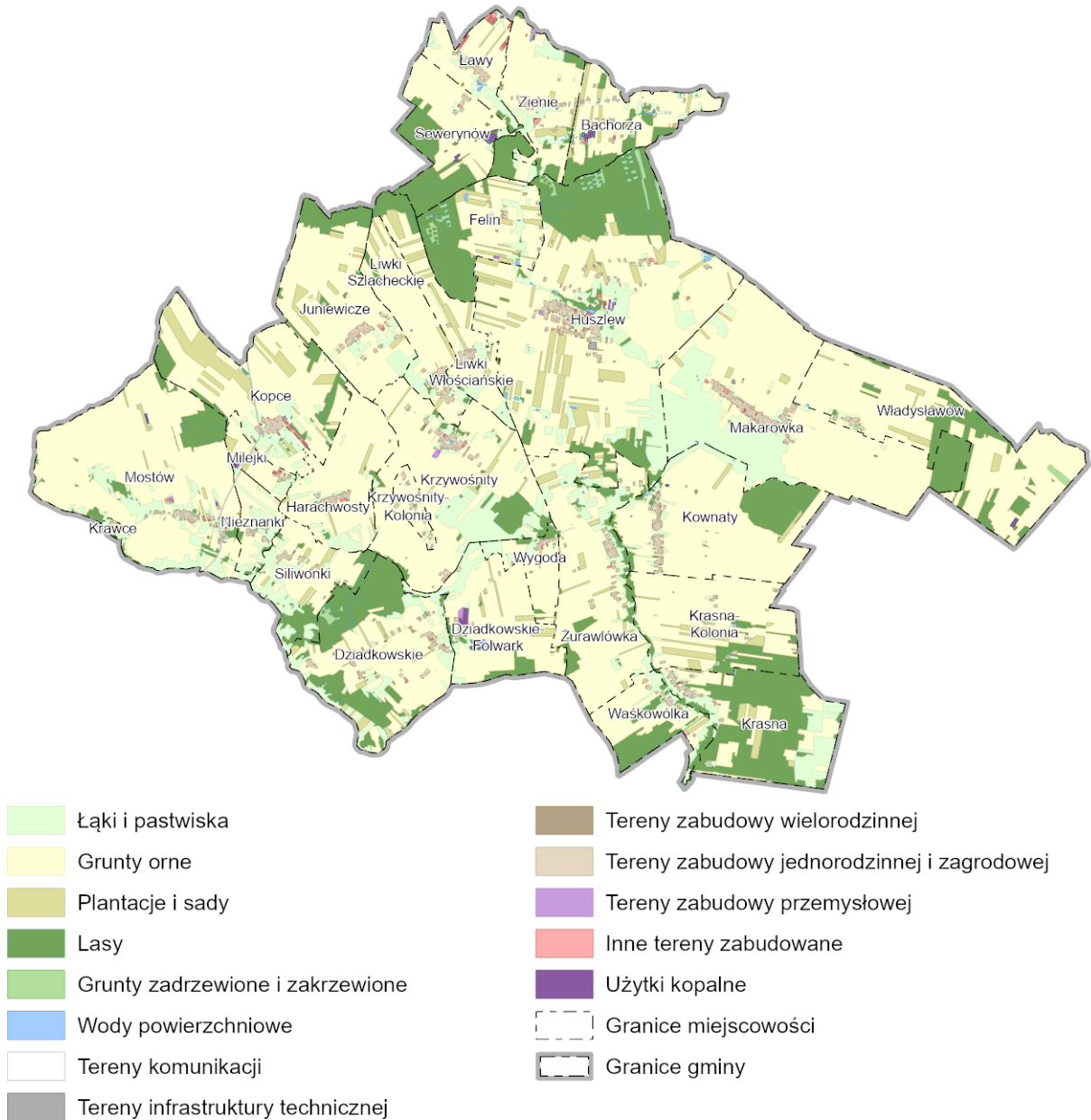
Struktura użytkowania gruntów w poszczególnych wsiach jest zróżnicowana. Cechą wspólną jest bardzo duży udział gruntów rolnych. Pod względem udziału powierzchni lasów i gruntów zadrzewionych w powierzchni ogółem wyróżniają się wsie Huszlew, Sewerynow, Zienie, Felin, Liwki, Juniewiczze oraz na południu we wsiach Dziadkowskie, Siliwonki, Krasna, Waśkowólka, Kownaty i Makarówka (Rys. 7).

Tab. 6. Struktura użytkowania gruntów w gminie Huszlew

	Rodzaj użytków		Powierzchnia [ha]	Udział w powierzchni gminy [%]	
Grunty rolne	Użytki rolne	Grunty orne	7263	61,7	
		Sady	365	3,1	
		Łąki trwałe	995	8,5	
		Pastwiska trwałe	457	3,9	
		Grunty rolne zabudowane	278	2,4	
		Grunty pod stawami	4	0,0	
		Grunty pod rowami	51	0,4	
		Grunty zadrzewione i zakrzewione na użytkach rolnych	120	1,0	
	Nie użytki	47	0,4		
Grunty leśne	Grunty leśne		1818	15,4	
	Grunty zadrzewione i zakrzewione		8	0,1	
Grunty zabudowane i zurbanizowane	Tereny mieszkaniowe		2	0,0	
	Tereny przemysłowe		8	0,1	
	Inne tereny zabudowane		21	0,2	
	Zurbanizowane tereny niezabudowane		1	0,0	
	Tereny rekreacyjno-wypoczynkowe		1	0,0	
	Użytki kopalne		0	0,0	
	Tereny komunikacyjne	Drogi		309	2,6
		Tereny kolejowe		0	0,0
		Inne		1	0,0
		Grunty przeznaczone pod budowę dróg publicznych lub linii kolejowych		8	0,1
Grunty pod wodami	Grunty pod wodami powierzchniowymi płynącymi		22	0,2	
	Grunty pod wodami powierzchniowymi stojącymi		0	0,0	
Tereny różne		1	0,0		
Razem			11771	100	

Źródło: opracowanie własne na podstawie danych Urzędu Gminy Huszlew, stan na 1 stycznia 2023 r.

Wśród terenów zabudowanych zdecydowanie dominuje zabudowa zagrodowa, mniejszy udział, ze względu na charakter gminy ma zabudowa mieszkaniowa jednorodzinna. Zabudowa mieszkaniowa jednorodzinna występuje wyłącznie w Huszlewie. Zabudowa usługowa uzupełnia zabudowę głównie w Huszlewie, natomiast zabudowa produkcyjna i magazynowa zlokalizowana jest w Dziadkowskich-Folwark (Rys.).



Rys. 7. Użytkowanie gruntów

Źródło: opracowanie własne na podstawie danych Urzędu Gminy Huszlew.



Rys. 8. Rozmieszczenie i funkcje terenów zabudowanych
 Źródło: opracowanie własne na podstawie BDOT10k.

2.7. UZBROJENIE TERENÓW

Zagadnienie dotyczące wyposażenia w infrastrukturę techniczną zostało opisane w Załączniku nr 2 do Uchwały w, w części dotyczącej możliwości finansowania przez gminę wykonania sieci komunikacyjnej i infrastruktury technicznej, a także infrastruktury społecznej, służących realizacji zadań własnych gminy oraz rozdziale 14 dotyczącym stanu systemów komunikacji i infrastruktury technicznej.

2.8. STAN ŁADU PRZESTRZENNEGO I WYMOGI JEGO OCHRONY

Pojęcie ładu przestrzennego, zostało określone w ustawie o planowaniu i zagospodarowaniu przestrzennym, jako takie ukształtowanie przestrzeni, które tworzy harmonijną całość oraz uwzględnia w uporządkowanych relacjach wszelkie uwarunkowania i wymagania funkcjonalne, społeczno-gospodarcze, środowiskowe, kulturowe oraz kompozycyjno-estetyczne. Praktyka planowania pokazuje jednocześnie, że jest to pojęcie niedookreślone, bazujące na subiektywnej percepcji przestrzeni, stąd opis jego stanu budzić może dyskusje.

Gmina Huszlew ze względu na niską presję osiedleńczą i spadającą liczbę mieszkańców, w przeciągu minionych kilkunastu lat nie uruchamiała nowych terenów budowlanych na cele mieszkaniowe.

Zmiany ludnościowe miały bezpośredni wpływ na stan ładu przestrzennego gminy. Historyczna forma wsi regionu, to wsie ulicowe. Jest ona powszechna w gminie Huszlew i znajduje potwierdzenie w ukształtowaniu starej zabudowy oraz podziałach geodezyjnych.

Kolejnym zagadnieniem kluczowym dla ładu przestrzennego gminy są przeznaczenia terenów przyjęte w obowiązujących planach miejscowych. Wiele z nich wskazuje przeznaczenia, na których możliwa jest realizacja kilku form zabudowy. Jest to naturalne, ze względu na to, że w rzeczywistości na terenie gminy w granicach wsi sąsiadują ze sobą budynki składające się na zagrody rolnicze, budynki mieszkalne jednorodzinne, obiekty handlowe. Szczególnie kłopotliwe wydają się być połączenia zabudowy mieszkaniowej z zagrodową, w związku z rozwijającą się hodowlą drobiu. Problem ten podniesiony został we wniosku mieszkańców wsi Ławy. Głębsza analiza zagadnienia wskazuje jednak, że taki stan rzeczy jest nieunikniony. Szczególnie w obszarach istniejącej zwartej zabudowy wsi. Sąsiedztwo działek wciąż wykorzystywanych przez gospodarzy, z działkami kolejnych pokoleń lub nielicznych nowych mieszkańców jest charakterystyczne, nie tylko na terenie gminy Huszlew. Rolnictwo prowadzone w niewielkich gospodarstwach jest tutaj typowe.

W gminie ma miejsce silna presja na produkcję energii elektrycznej z OZE. Dotyczy to zarówno elektrowni wiatrowych, jak i fotowoltaicznych. W budowie jest 16 elektrowni wiatrowych, które zmieniają krajobraz północno-zachodniej części gminy, we wsiach Mostów, Kopce, Juniewiczze, Liwki Szlacheckie. Wpłynęły także wnioski na realizację podobnych inwestycji w centralnej i południowej części gminy. Sprzyja temu skupiona wzdłuż dróg zabudowa.

Gmina jest atrakcyjnym terenem dla lokalizacji farm fotowoltaicznych. Tylko w latach 2018-2022 wydano decyzje wz. na budowę 36 farm fotowoltaicznych, z czego blisko 40% o mocy powyżej 1 MW. Decyzje te wydano na instalacje we wsiach: Liwki Szlacheckie, Felin, Huszlew, Krasna, Krasna Kolonia, Liwki Włociańskie, Makarówka, Dziadkowskie, Harachwosty, Wygoda, Ławy, Zienie, Krzywośnity, Kopce.

Podsumowując współczesnym wyzwaniem dla kształtowania ładu przestrzennego jest silna presja inwestycyjna związana z lokalizacją elektrowni wiatrowych i farm fotowoltaicznych. Nie ma przy tym zagrożeń dla ograniczeń w zabudowie terenów osadniczych.

3. STAN ŚRODOWISKA, W TYM STAN ROLNICZEJ I LEŚNEJ PRZESTRZENI PRODUKCYJNEJ, WIELKOŚĆ I JAKOŚĆ ZASOBÓW WODNYCH ORAZ WYMOGI OCHRONY ŚRODOWISKA, PRZYRODY, KRAJOBRAZU, W TYM KRAJOBRAZU KULTUROWEGO

3.1. ROLNICZA PRZESTRZEŃ PRODUKCYJNA

Gleby na obszarze gminy charakteryzują się małym zróżnicowaniem – dominują głównie dwa typy gleb: gleby brunatne wylugowane i kwaśne oraz bielicowe. Gleby brunatne znajdują się na obszarze całej gminy, z wyjątkiem jej centralnej części. W pasie centralnym części

spotkać można czarne ziemie oraz gleby murszowo-mineralne i murszowate. Lokalnie w dolinach rzek występują mady.

Tab. 7. Udział gruntów rolnych w powierzchni gminy

	Użytki rolne								Nieużytki	Razem
	grunty orne	sady	łąki trwałe	pastwiska trwałe	grunty rolne zabudowane	grunty pod stawami	grunty pod rowami	Razem		
Powierzchnia [ha]	7263	365	995	457	278	4	51	9413	47	9460
Udział w powierzchni gminy [%]	61,7	3,1	8,5	3,9	2,4	0,0	0,4	80,0	1,0	80,0

Źródło: opracowanie własne na podstawie danych Urzędu Gminy Huszlew, stan na 2023 r.

Grunty rolne zajmują aż 80% powierzchni gminy. Z tego najwięcej to grunty orne – 61,7%, łąki trwałe – 8,5% oraz pastwiska trwałe – 3,9%. Niewielki jest udział gruntów rolnych zabudowanych – 2,4%. Są to grunty zajęte przez budynki mieszkalne w zabudowie zagrodowej, budynki gospodarcze, inwentarskie oraz służące przetwórstwu rolno-spożywczemu (Tab. 6).

Wśród gruntów rolnych na szczególną uwagę – ze względu na ochronę na podstawie przepisów odrębnych – zasługują grunty klas wyższych (I-III). Obecnie stanowią 9,8% powierzchni gminy, a wśród nich wszystkie to użytki klasy III. Klasa I i II nie występują w ogóle. Większe kompleksy najlepszych gleb znajdują się w obrębach: Huszlew, Makarówka, Krasna Kolonia, Kownaty, Żurawłówka.

Przydatność rolniczą gleb na terenie gminy można ocenić jako dobrą. Szczególnie przydatnymi dla rolnictwa są tereny we wschodniej i częściowo centralnej części gminy, gdzie można występują kompleksy pszenne, żytnie bardzo dobre i dobre. Z kolei pas centralny gminy to grunty gorszej przydatności rolniczej, jednak z większym udziałem kompleksów użytków zielonych.

Według danych Powszechnego Spisu Rolnego na terenie gminy w 2020 r. funkcjonowało 627 gospodarstw rolnych, z których 624 były to gospodarstwa indywidualne. Względem 2010 r obecnie nastąpił spadek gospodarstw rolnych w gminie o 15%. Jedynie w grupie gospodarstw małych 1-5 ha zanotowano nieznaczny, 5% wzrost ich liczby.

Tab. 8. Liczba gospodarstw rolnych na terenie gminy Huszlew w latach 2010 i 2020

Powierzchnia gospodarstwa	2020	2010	
	Sztuk	Sztuk	%
< 1 ha	5	50	-90%
1 - 5 ha	189	180	5%
5 - 10 ha	162	219	-26%
10 - 15 ha	138	154	-10%
> 15 ha	133	139	-4%
Razem	627	742	-15%

Źródło: opracowanie własne na podstawie danych BDL GUS.

Jak wynika z powyższych zestawień w obu przypadkach dominującą formą działalności rolniczej były małe gospodarstwa 1 – 5 ha. Wskazuje to na duże rozdrobnienie gospodarstw w gminie, choć liczba tych najmniejszych spadła aż o 90% (Tab. 8).

Tab. 9. Powierzchnia gospodarstw rolnych na terenie gminy Huszlew w latach 2010 i 2020

Powierzchnia gospodarstwa	2020	2010
	ha	ha
< 1 ha	3,48	73,86
1 - 5 ha	662,97	660,97
5 - 10 ha	1471,29	1 939,84
10 -15 ha	1920,63	2 166,73
> 15 ha	3688,82	3 755,04
Razem	7747,19	8 596,26

Źródło: opracowanie własne na podstawie danych BDL GUS.

Zdecydowanie większy udział powierzchniowy miały w gminie gospodarstwa mniejsze (Tab. 9). Średnia powierzchnia gospodarstwa w gminie wynosiła w 2020 r. 12,36 ha, podczas gdy w 2010 r. 11,59 ha. Mimo rozdrobnienia struktury gospodarstw, średnia powierzchnia w stosunku do roku 2010 zwiększyła się.

Spośród wszystkich gospodarstw rolnych uprawy prowadziło 596 gospodarstw. Dominującą formą upraw były zboża (559 gospodarstwa) oraz ziemniaki (147 gospodarstwa). 20 gospodarstw uprawiało warzywa gruntowe, zaś 26 posiadało uprawy przemysłowe. 101 gospodarstw specjalizuje się w produkcji sadowniczej.

Wśród gospodarstw prowadzących chów i hodowlę zwierząt najwięcej gospodarstw (146) posiadało drób oraz trzodę chlewną (34). Nieco mniej zajmowało się chowem bydła (31).

3.2. LEŚNA PRZESTRZEŃ PRODUKCYJNA

Lesistość w gminie wynosi ok. 15,4%. Grunty leśne znajdują się na powierzchni 1852 ha. Pod względem własnościowym lasów w gminie Huszlew dominuje własność prywatna (65%). Spośród 35% lasów publicznych do Skarbu Państwa należy 99% z nich.

Większe, zwarte kompleksy leśne znajdują się na północy gminy i wchodzą geodezyjnie w skład wsi Huszlew, Sewerynow, Zienie, Felin, Liwki, Juniewiczze oraz na południu we wsiach Dziadkowskie, Siliwonki, Krasna, Waśkowólka, Kownaty i Makarówka.

Z kategorii lasów ochronnych na terenie gminy Huszlew znajdują się lasy wodochronne. Występują one w następujących oddziałach: 430c,d,g,i, 431b,g, 432f,g, 433c,d,k, 434a,b,f,g,i, na pow. 32,25 ha. Obejmują obszary okresowo zalewane wodą, o wysokim poziomie wód gruntowych. Zadaniem ich jest utrzymanie zdolności retencyjnej gleb leśnych. Lasy ochronne stanowią 5,3% ogólnej powierzchni lasów państwowych na omawianym terenie. Pozostałe są to drzewostany gospodarcze.

3.3. ZASOBY WODNE

Przez teren gminy przepływają tylko niewielkie ciek. Są to: Złota Krzywula o średnim rocznym przepływie 0,44 m³/s, Piszczka (0,37 m³/s) i Klukówka (1,10 m³/s), płynące w kierunku południowym i południowo-wschodnim. Zasilają one poza granicami gminy Krznę, która jest lewym dopływem Bugu. Wody płynące zajmują powierzchnię 6 ha. Ponadto na terenie gminy występują niewielkie zbiorniki wód stojących, w większości pochodzenia antropogenicznego. Są to stawy w parkach dworskich (np. w Huszlewie), zalane wodą wyrobiska kredy w Bachorzy lub wyrobiska piasku i żwiru.

Na terenie gminy Huszlew nie jest prowadzona ocena jakości wód płynących objętych monitoringiem diagnostycznym w województwie mazowieckim przez Wojewódzki Inspektorat Ochrony Środowiska. Można jedynie przypuszczać, że zanieczyszczenie wód płynących może

być znaczne, ze względu na słabo rozwiniętą infrastrukturę służącą oczyszczaniu ścieków oraz intensywną gospodarkę rolną.

Południowa część gminy położona jest na obszarze Głównego Zbiornika Wód Podziemnych nr 224 Subzbiornik Podlasie. Jest to zbiornik trzeciorzędowy o zasobach dyspozycyjnych 15 tys. m³/doba i średniej głębokości ujęć 90 m.

W zapisach planu gospodarowania wodami na obszarze dorzecza Wisły zakłada się osiągnięcie lub utrzymanie dobrego stanu ekologicznego i chemicznego jednolitych części wód powierzchniowych (JCWP):

1. Krzywula (kod RW200017266449),
2. Toczna do ujścia (kod RW2000232665899),
3. Piszczanka (kod RW2000172664189),

Podkreślić należy, że wszystkie spośród wymienionych Jednolitych Części Wód Powierzchniowych są zagrożone nieosiągnięciem zakładanych celów.

Podczas prowadzonego Państwowego Monitoringu Jakości Wód Podziemnych stan chemiczny oraz jakościowy wód podziemnych na terenie gminy został oceniony jako dobry.

Zabudowa na terenie gminy zasilana jest w wodę z dwóch stacji uzdatniania wody:

1. SUW Huszlew o wydajności 51,8 m³/h z trzema studniami głębinowymi,
2. SUW Kownaty o wydajności 45 m³/h z jedną studnią głębinową,

Wszystkie stacje posiadają zasoby wodne kategorii B.

3.4. WYMOGI OCHRONY ŚRODOWISKA, PRZYRODY I KRAJOBRAZU, W TYM KRAJOBRAZU KULTUROWEGO

Zgodnie z ustawą z dnia 27 kwietnia 2001 r. Prawo ochrony środowiska ochrona środowiska polega w szczególności na:

- racjonalnym kształtowaniu środowiska i gospodarowaniu zasobami środowiska zgodnie z zasadą zrównoważonego rozwoju,
- przeciwdziałaniu zanieczyszczeniom,
- przywracaniu elementów przyrodniczych do stanu właściwego.

Działania te prowadzone są wobec poszczególnych komponentów środowiska: powietrza, wód, powierzchni ziemi, gleby, zwierząt, roślin, kopaliny, klimatu akustycznego a także w zakresie ochrony przed polami elektromagnetycznymi.

W zakresie uwarunkowań ochrony powietrza atmosferycznego gmina Huszlew znajduje się w strefie mazowieckiej, wyznaczonej w celu oceny rocznej powietrza atmosferycznego, choć przynależność do strefy wynika wyłącznie z podziału administracyjnego. Najbliżej gminy Stacje pomiarowe znajdują się w Siedlcach i Białej Podlaskiej. Gmina Huszlew została sklasyfikowana pod kątem ochrony zdrowia do klasy C, co oznacza, że stężenia substancji (w przypadku stacji w Siedlcach i Białej Podlaskiej są to pył PM₁₀, PM_{2,5} i benzo(a)piren) okresowo przekraczają nie tylko dopuszczalne normy, ale również ich poziomy docelowe z dopuszczalnym marginesem tolerancji. Pod kątem ochrony roślin cała strefa mazowiecka została sklasyfikowana literą A, co oznacza, że stężenia wybranych substancji nie przekraczają zarówno wartości granicznych, jak i docelowych.

Zauważalnym problemem jakości powietrza są wysokie stężenia pyłów. Ich głównym źródłem jest tzw. niska emisja z nieekologicznych pieców i kotłów. Przy czym zauważalny jest niski udział energii wytwarzanej z odnawialnych źródeł, która mogłaby zmniejszyć poziom niskiej emisji. Drugim źródłem wymienionych zanieczyszczeń, choć o mniejszej randze jest

emisja pochodząca z dróg. Charakter gminy wiejskiej Huszlew w pewnym sensie narzuca indywidualny transport samochodowy jako podstawową formę przemieszczania: do ośrodków miejskich – miast Łosice i Międzyrzec Podlaski (praca, spędzanie wolnego czasu, usługi ponadlokalne, zaopatrzenie itp.) oraz do ośrodków obsługi gminy (praca, szkoły, punkty usługowe, instytucje itp.). Takiej formie transportu sprzyja rozwinięta sieć dróg.

W zakresie uwarunkowań ochrony wód należy wskazać, że głównym zagrożeniem, jakie potencjalnie może wpływać na wody powierzchniowe i podskórne, jest działalność człowieka: osadnictwo na terenach nie posiadających sieci kanalizacyjnej, rolnictwo wykorzystujące intensywne nawożenie oraz przemysłową produkcję roślinną (pieczarki) i zwierzęcą. Badania wód powierzchniowych w ramach prowadzonego monitoringu środowiska wykazały wartości badanych wskaźników na poziomie I/II klasy czystości, sporadycznie nieznacznie przekraczając wartości ustalone dla II klasy. Ważnym aspektem utrzymywania dobrego stanu wód jest skanalizowanie gminy. Niepokoi brak rozbudowy sieci kanalizacji sanitarnej, pomimo dużych rezerw w oczyszczalni ścieków. Należy zwrócić uwagę, że na terenach rozproszonej zabudowy odprowadzanie ścieków funkcjonuje w oparciu o systemy indywidualne – zbiorniki bezodpływowe. W przypadku nieszczelności zanieczyszczenia dostają się do gleby, a stąd do wód.

Ochronę powierzchni ziemi bardzo szeroko definiuje ustawa Prawo ochrony środowiska. Polega ona na:

- racjonalnym gospodarowaniu,
- zachowaniu funkcji środowiskowych, gospodarczych, społecznych i kulturowych,
- zapobieganiu zanieczyszczeniu substancjami powodującymi ryzyko oraz na remediacji,
- zachowaniu jak najlepszego stanu gleby,
- minimalizacji stopnia i łagodzeniu skutków zasklepienia gleby,
- zapobieganiu ruchom masowym ziemi i ich skutkom,
- przeciwdziałaniu niekorzystnym zmianom naturalnego ukształtowania powierzchni ziemi.

Na terenie gminy prowadzi się wydobywanie kopalin w miejscowościach Bachorza, Dziadkowskie Folwark, Huszlew, Juniewiczze, Mostów, Sewerynow, Władysławów.

W gminie nie występują obszary naturalnych zagrożeń geologicznych - narażonych na niebezpieczeństwo osuwania się mas ziemnych.

Przekształcenia powierzchni ziemi związane są głównie z procesami budowlanymi oraz lokalnie z eksploatacją surowców. Ze względu na niewielki ruch budowlany w gminie, skala zjawiska jest znikoma.

Gleby w gminie Huszlew są intensywnie wykorzystywane do celów rolniczych, a presja na przekształcanie ich na cele budowlane jest bardzo niska. Podlegają one więc zarówno degradacji chemicznej, jak i fizycznej, poprzez intensywne rolnicze użytkowanie. Postępujące przekształcenia gleb skutkują degradacją profilu glebowego, głównie wierzchniej żyznej warstwy bogatej w humus.

Głównymi czynnikami wywołującymi w ostatnich dziesięcioleciach degradację gleb, a więc walorów przyrodniczych rolniczej przestrzeni produkcyjnej były m.in.:

- intensywna chemizacja rolnictwa,

- zanieczyszczenie gleb wywołane składowaniem obornika i wylewaniem gnojowicy na pola,
- intensyfikacja upraw,
- wprowadzanie obcych biogeograficznie odmian roślin i zwierząt,
- prowadzone prace odwodnieniowe połączone z niszczeniem szaty naturalnej flory oraz regulowanie koryt cieków,
- zmniejszanie retencji wodnej dolin i przyspieszanie tempa odpływu wód powierzchniowych.

Ochrona roślin i zwierząt winna polegać z jednej strony na zachowaniu ich populacji i siedlisk, jak również na tworzeniu warunków ich prawidłowego rozwoju. Zadania te realizowane są w szczególności poprzez obejmowanie ochroną zarówno obszarów, jak i poszczególnych gatunków, w tym także poprzez stosowne zakazy w zakresie pozyskiwania. Obszarami, na których realizowana jest ochrona roślin i zwierząt, są w szczególności obszary objęte ochroną na podstawie ustawy o ochronie przyrody, o których szerzej mowa w dalszej części studium. Stanowiska gatunków roślin i zwierząt podlegających ochronie można znaleźć przede wszystkim w dolinie Złotej Krzywuli na odcinku od Felina do południowej granicy gminy, w dolinie Piszczki od przysiółka Wygoda do południowej granicy gminy oraz obszar położony pomiędzy Ławami, Zieniami i Bachorzą od północy a Huszlewem, który od południa, obejmuje największy na terenie gminy kompleks leśny lasów państwowych oraz północny fragment wąskiej doliny rzecznej. Na terenie gminy znajdują się również pomniki przyrody we wsiach Huszlew, Kownaty, Bachorza.

Elementami przestrzeni, których celem jest utrzymanie możliwości wymiany i istnienia określonej puli genetycznej, liczebności osobników i gatunków, a w konsekwencji zachowanie różnorodności biologicznej środowiska, są korytarze ekologiczne. Zapewniają one możliwość migracji gatunkom wędrownym i leśnym. Na terenie gminy znajduje się korytarz ekologiczny o znaczeniu krajowym – Lasy Łochowskie – Lasy Chotyłowskie. Wyznaczony w „Strategii wdrażania krajowej sieci ekologicznej ECONET-Polska”, przebiega przez południowo-zachodnie krańce gminy i obejmuje fragmenty miejscowości: Dziadkowskie, Siliwonki.

Uwarunkowania wynikające z występowania kopalin omówione zostały w dalszej części Studium.

Klimat akustyczny gminy jest pochodną działalności człowieka: to, jak gospodaruje przestrzenią (jak i gdzie inwestuje) będzie miało wpływ na emisję hałasu. Głównymi źródłami hałasu na terenie gminy Huszlew są drogi. Układ komunikacyjny gminy został przedstawiony w dalszej części opracowania, niemniej jednak można wskazać, że wzrost natężenia hałasu następuje wraz ze wzrostem kategorii drogi, który najczęściej wiąże się ze wzrostem natężenia ruchu samochodowego czy zwiększeniem udziału transportu ciężkiego. Blisko połowa długości wszystkich dróg w gminie to drogi kategorii krajowej czy powiatowej i to z ich strony należy oczekiwać zwiększonego natężenia hałasu, w szczególności z DK19. Niestety na terenie gminy nie były jak dotąd prowadzone badania natężenia hałasu. Najbardziej uciążliwa DK19 nie jest wyposażona w ekrany akustyczne.

Kolejnymi źródłem hałasu mogą być linie energetyczne, zwłaszcza te wysokich napięć (hałas z wyładowań elektrycznych) oraz zakłady przemysłowe i rzemieślnicze (hałas z pracujących maszyn i urządzeń wentylacyjnych). Na terenie gminy Huszlew nie ma zakładów przemysłowych emitujących hałas. Przecinająca gminę linia 110 kV nie jest uciążliwa.

Oddziaływanie pól elektromagnetycznych wiąże się z występowaniem na terenie gminy sieci energetycznych oraz stacji bazowych telefonii. Przez teren gminy przebiega linia wysokiego napięcia (omówione w rozdziale dotyczącym infrastruktury technicznej). Wzdłuż niej ustalony jest pas, w którym ograniczone jest wznoszenie obiektów budowlanych. Przyszłym (planowanym) potencjalnym źródłem oddziaływania pól elektromagnetycznych będzie również stacja elektroenergetyczna 110/15 kV w Liwkach Włociańskich.

W granicach gminy Huszlew stacje bazowe telefonii komórkowej położone są w okolicach wsi: Huszlew i Mostów.

3.5. OCHRONA PRZYRODY, KRAJOBRAZU I KRAJOBRAZU KULTUROWEGO

Formy ochrony przyrody na terenie gminy Huszlew zostały omówione w następnych rozdziałach. Na terenie gminy nie występują formy ochrony krajobrazu. Samorząd województwa nie sporządził i nie przyjął do tej pory audytu krajobrazowego.

4. STAN DZIEDZICTWA KULTUROWEGO I ZABYTKÓW ORAZ DÓBR KULTURY WSPÓŁCZESNEJ

ŹRÓDŁA INFORMACJI

W niniejszym opracowaniu wykorzystano materiały archiwalne pochodzące ze zbiorów Wojewódzkiego Urzędu Ochrony Zabytków Delegatura w Siedlcach oraz treść „Opracowania studialnego wartości kulturowych i krajobrazowych do studium uwarunkowań i kierunków zagospodarowania przestrzennego gminy Huszlew” z 2003 r. Podstawę wykazu obiektów podlegających ochronie konserwatorskiej stanowi Gminna ewidencja zabytków. Listę obiektów ujętych w GEZ zweryfikowano w terenie w trakcie zbierania materiałów do niniejszego Studium.

Informacje o zabytkach archeologicznych pozyskano z wojewódzkiej ewidencji zabytków archeologicznych (karty KEZA) sporządzonej w ramach programu Archeologicznego Zdjęcia Polski¹ jak również ze sprawozdań zawierających wyniki badań archeologicznych na grodzisku wczesnośredniowiecznym w Huszlewie² oraz wielofazowym stanowisku w Krzywośnitach (stan. 1)³.

4.1. CHARAKTERYSTYKA ZASOBU KULTUROWEGO I ZABYTKOWEGO

ARCHEOLOGIA

Na terenie gminy Huszlew zewidencjonowano 71 stanowisk archeologicznych. Większość z nich była użytkowana w więcej niż jednym okresie chronologicznym (stanowiska wielofazowe). Do najcenniejszych zabytków archeologicznych z terenu gminy należy wielofazowe stanowisko nr AZP 59-83/23 w Krzywośnitach oraz grodzowy zespół osadniczy w Huszlewie.

Na podstawie analizy chronologicznej znalezisk archeologicznych z terenu gminy Huszlew można zaobserwować ciągłość osadnictwa na tym terenie od schyłkowej fazy starszej epoki

¹ Dokumentacja badań AZP autorstwa mgr S. Żółkowskiego obszary nr 60-83 i 60-84 z 1985 r., 58-83 z 1989 r., 58-84 z 1990 r., 59-84 i 59-83 z 1991 r, karty ewidencyjne w zbiorach archiwum WUOZ Delegatura w Siedlcach

² Marek Dulinicz, Robert Żukowski, Wczesnośredniowieczne grodzisko w Huszlewie, pow. Łosice, stan. 1. Sprawozdanie z badań, Instytut Archeologii i Etnologii PAN, Warszawa 2000 r.

³ M. Bienia, S. Żółkowski, Sprawozdanie z badań ratowniczych osady wielofazowej w Krzywośnitach, stan. 1, Biała Podlaska-Warszawa 1991 r., maszynopis w archiwum WUOZ Delegatura w Siedlcach

kamienia po okres nowożytny. Najstarsze materiały na badanym obszarze odkryte zostały na badanym wykopaliskowo wielofazowym stanowisku w Krzywośnitach (AZP 59-83/23). Podczas badań odkryto tu 18 obiektów archeologicznych, m. in. kamienne paleniska, jamy osadnicze, ślady produkcji dymarkowej lub odlewniczej produktów żelaza. W obiektach odkryto fragmenty naczyń glinianych, polepy, węgle drzewne, przepalone kości zwierzęce oraz żuźle żelazne. Liczne materiały krzemienne pozyskane w trakcie wykopalisk datowane są na paleolit schyłkowy, mezolit, neolit, wczesną epokę brązu. Odkryto tu także dwa obiekty neolityczne związane z kulturą niemeńską (linińską). Ponadto znaleziono także ceramikę kult. trzcinieckiej i kultury pucharów lejowatych. Znaczna ilość znalezisk fragmentów ceramiki kultury wielbarskiej z młodszego okresu rzymskiego (II-IV w. n.e.) oraz wczesnośredniowiecznej (XI-XIII w.) wskazuje na istnienie w tym miejscu osad ludności tych grup kulturowych.

Do najstarszych na terenie gminy należy też stanowisko w Krasnej (AZP 60-84/3) datowane jest na przełom mezolitu i neolitu tj. ok. 5000 lat p.n.e. Ślady osadnictwa z młodszej epoki kamienia odkryte zostały w Żurawłówce (AZP 59-84/30) i Huszlewie (AZP 59-83/2, AZP 59-84/7), a także na wspomnianym już wielofazowym stanowisku w Krzywośnitach (AZP 59-83/23). Na okres epoki brązu datowane są znaleziska odkryte na stanowiskach AZP 59-83/10 w Dziadkowskich, AZP 59-83/23 w Krzywośnitach oraz AZP 59-83/28 w Siliwonkach. W poł. 2. tyś. p.n.e. niemal cały obszar ziem polskich zajęty był przez osadnictwo kultury łużyckiej. Jej ludność zamieszkiwała przeważnie rozległe, długotrwałe osady otwarte. Zmarli chowani byli w obrządku ciała palnym, popielnicowym, na rozległych, czasem kilkusetpochówkowych cmentarzyskach. Ślady osadnictwa tej kultury odkryto na stan. AZP 60-83/5 w Krynicy, AZP 59-84/33 i AZP 59-84/29 w Żurawłówce oraz AZP 59-83/24 w Krzywośnitach Kolonii. Z pierwszych wieków naszej ery pochodzą ślady osadnictwa ludności kultury wielbarskiej, związanej często z Gotami. Pozostałości osady z tego okresu zarejestrowano na stan. nr 1 w Krzywośnitach. Oprócz masowych znalezisk ceramiki, odkryto tu także ślady wytopu żelaza. Kulturę wielbarską cechuje zanik zwyczaju wyposażania zmarłych w broń oraz birtualny obrządek pogrzebowy. Słowianie na obszarach położonych na północ od Karpat pojawili się na przełomie V i VI w. Na obszarze gminy Huszlew znaleziska znajduje się bogate skupisko stanowisk wczesnośredniowiecznych, związanych najprawdopodobniej z pierścieniowatym grodziskiem położonym na otoczonym podmokłymi łąkami nieznanym wyniesieniu znajdującym się w odległości około 300 metrów na południe od drogi łączącej Huszlew z Makarówką. Obszar grodziska liczy ok. 2 ha. W jego pobliżu, przepływa rzeczka Złota Krzywula, na której brzegach zlokalizowano szereg osad otwartych. W 1991 r. na grodzisku w Huszlewie przeprowadzono badania powierzchniowe AZP (S. Żółkowski) i aż do 1995 r. obiekt pozostawał w nienaruszonym stanie, wykorzystywany jako łąka. Zimą z 1995 na 1996 r. wały grodziska zostały całkowicie zniwelowane przez nowego właściciela. Stało się to przyczyną przeprowadzenia ratowniczych badań latem 1996 r. Prowadzili je S. Żółkowski, A. Smoliński i R. Cędrawski^{4,7}. W latach 1998-2000 badania wykopaliskowe grodziska kontynuował Instytut Archeologii i Etnologii PAN pod kierownictwem dr M. Dulnicza⁵. W wyniku badań ustalono, że cały okres użytkowania grodu można datować na okres od przełomu X i XI w. do przełomu XI

⁴ S. Żółkowski, A. Smoliński, R. Cędrawski, Sprawozdanie z ratowniczych badań wykopaliskowych na stan. 1 w Huszlewie, gm. loco, Warszawa 1996 r., maszynopis w archiwum WUOZ Delegatura w Siedlcach

⁵ Marek Dulnicz, Robert Żukowski, Wczesnośredniowieczne grodzisko w Huszlewie, pow. Łosice, stan. 1. Sprawozdanie z badań, Instytut Archeologii i Etnologii PAN, Warszawa 2000 r., maszynopis w zbiorach WUOZ Delegatura w Siedlcach

i XII w.⁶ Zespół osadniczy związany z funkcjonowaniem grodziska należy do najciekawszych na terenie gminy i najcenniejszych poznawczo. Równie interesujące jest stanowisko w Dziadkowskich – Folwark (AZP 59-83/35) będące pozostałością dużej osady z IX-XI w. czy w Kownatach (AZP 59-84/14), gdzie materiały datowane są na VIII-X w.

Ostatnie badania archeologiczne przeprowadzone na terenie gminy Huszlew są związane z budową autostrady A2. W wyniku powierzchniowego rozpoznania terenu przyszłej inwestycji odkryto rozległe wielofazowe stanowisko osadnicze w Dziadkowskich, które otrzymało numer ewidencyjny AZP 60-83/19⁷

OBIEKTY I ZESPOŁY SAKRALNE

Na terenie gminy Huszlew zlokalizowane są 3 kościoły i 2 kaplice o walorach zabytkowych.

Najstarszym, do dziś zachowanym obiektem sakralnym na terenie gminy Huszlew, jest **drewniany kościół parafialny p.w. Zwiastowania NMP w Makarówce**. Został on wzniesiony w 1701 r. z fundacji Karola Stanisława Radziwiłła, Kanclerza Wielkiego Litewskiego jako cerkiew unicka. W 1. poł. XIX w. na cmentarzu przykościelnym została wybudowana drewniana dzwonnica pełniąca funkcję bramy. W 1935 r. została tu erygowana parafia rzymskokatolicka. Zespół kościoła parafialnego w Makarówce leży w środku wsi, przy drodze Huszlew-Władysławów, po jej północnej stronie. Kościół zbudowany jest konstrukcji zrębowej, postawiony na murowanej, tynkowanej podmurówce. Ściany od wewnątrz i zewnątrz wzmocnione są lisicami i oszalowane. Do korpusu na rzucie prostokąta przylega węższe, także prostokątne, prezbiterium, do którego od NE przywiera prostokątna zakrystia⁸.

Pierwszy **kościół parafialny w Huszlewie** był drewniany i ufundowany został w 1666 r. przez Annę Marię z Opalińskich i Wojciecha Mleczo. Obecny budynek świątyni powstał w latach 1859-1867 z fundacji Jeremiego Woronieckiego. Razem z kościołem zbudowano bramę-dzwonnicę, kostnicę i ogrodzenie. Pod koniec XIX w. powstała drewniana plebania, na pocz. XX w. wybudowano organistówkę a w 1930 r. wikariat. Dziś zespół kościelny oprócz kościoła, dzwonnicy, ogrodzenia i kostnicy tworzą cmentarz przykościelny, dawna plebania i część gospodarcza z ogrodem i sadem.

Neogotycki kościół parafialny p.w. Antoniego Padewskiego w Huszlewie jest murowany z cegły palonej oraz łamanego polnego kamienia, obustronnie tynkowany. Budynek ułożono na planie zwartego prostokąta z wydzielonym prezbiterium oraz dwoma zakrystiami. Otwory okienne oraz portal wejścia głównego ostrołukowe. Prezbiterium równe jest wysokością nawie. Po jego bokach znajdują się o połowę niższe zakrystie a nad nimi empory⁹. W wyposażeniu kościoła znajdują się cenne ołtarze neogotyckie¹⁰. Dzwonnica-brama zespołu kościelnego jest włączona w kamienne ogrodzenie otaczające kościół i cmentarz przykościelny, ustawiona na osi fasady kościoła. Neogotycka, murowana z czerwonej cegły, tynkowana. Istotnym elementem zespołu jest dziewiętnastowieczny budynek drewnianej plebanii. Jest to dom

⁶ ibidem

⁷ E. Kwiatkowska, A. Sznajdrowska-Pondel, S. Bochyński, M. Grabowski, A. Olszewski, Opracowanie wyników archeologicznych rozpoznawczych badań powierzchniowych przeprowadzonych w związku z inwestycją pn. „Budowa autostrady A-2 Siedlce – granica państwa, na odcinku Siedlce w km ok. 561+500 – Biała Podlaska (w. Cicibór) w km ok. 625+000”, Lublin 2020, maszynopis w archiwum WUOZ Delegatura w Siedlcach

⁸ Karta ewidencyjna cerkwi unickiej, obecnie kościoła par. p.w. Zwiastowania NMP w Makarówce, aut. J. Maraśkiewicz, archiwum WUOZ Delegatura w Siedlcach

⁹ karta ewidencyjna kościoła parafialnego p.w. sw. Antoniego Padewskiego w Huszlewie, aut. S. Fiedorczuk, 1993 r., archiwum WO SOZ Delegatura w Siedlcach

¹⁰ Katalog Zabytków Sztuki w Polsce,...., s. 6-7

zbudowany na planie prostokąta, parterowy, nakryty dwuspadowym, wysokim dachem i niewielkim okapem, z gankiem, wybudowany w technice zrębowej, z zewnątrz szalowany, od wewnątrz tynkowany.

Kościół parafialny p.w. Matki Boskiej Anielskiej w Mostowie położony jest na wschodnim krańcu wsi, w rozwidleniu dróg z Międzyrzecza Podlaskiego do Łosic i do Huszlewa. Pierwotny kościół drewniany stojący w tym miejscu przeniesiony został ok. 1700 z Huszlewa, użytkowany był jako cerkiew gr-kat. do 1872 r., potem jako cerkiew prawosławna. Parafia rzym-kat. w Mostowie wznowiona została w 1919 r. Obecny kościół zbudowano w 1937 r.¹¹ Jest to neobarokowa budowla, murowana z cegły, obustronnie tynkowana. Świątynia zbudowana została na planie wydłużonego prostokąta. Do północnego boku nawy przylega niemal kwadratowe prezbiterium zamknięte apsydą. Od wschodu przylega do niego kwadratowa zakrystia. W budowlu dominuje prostopadłościenny, wysoki korpus nawy, nakryty dwuspadowym dachem osłoniętym z obu stron dekoracyjnymi szczytami. W pobliżu północnego szczytu nawy umieszczona jest neobarokowa sygnaturka¹².

W wyposażeniu kościoła znajduje się cenne zabytki ruchome wpisane do rejestru zabytków pod numerem B-348 decyzją z dnia 07.01.1971 r.¹³

Do rejestru zabytków pod numerem A-1459 wpisana została także drewniana **kaplica filialna p.w. św. Dominika w Dziadkowskich** zbudowana w 1909 r. Wyposażenie świątyni wpisano do rejestru zabytków ruchomych pod numerem 343 w dziale B. Kaplica w Dziadkowskich zlokalizowana jest na południowo-wschodnim krańcu wsi. Zbudowana została w konstrukcji słupowo – ryglowej, na planie prostokąta. Budynek usytuowany jest szczytowo względem ulicy, z wejściem głównym od strony południowej. Nad wejściem znajduje się szczyt dachu naczółkowego zwieńczony sygnaturką przykrytą ostrosłupowym hełmem zakończonym metalowym, ażurowym krzyżem. Elewacje oszalowane są deskami w układzie poziomym. Ostrołuczne okna otoczone są płaskimi opaskami. Świątynia posiada jednoprzestrzenne wnętrze z niewielką zakrystią od wschodu¹⁴.

Dziewiętnastowieczna **kaplica p.w. M.B. Częstochowskiej w Kopcach** położona jest na południowo-zachodnim krańcu wsi, po południowej stronie drogi do Huszlewa. Murowana z cegły palonej, otynkowana, nakryta dwuspadowym dachem pokrytym blachą ocynkowaną. Ściany na cokołach, ujęte w narożach pilastrami, zwieńczone są gzymsem. Budynek kaplicy w rzucie prostokątny, jednoprzestrzenny. Opracowany dekoracyjnie szczyt frontowy zasłania dach¹⁵.

KAPLICZKI I KRZYŻE PRZYDROŻNE

Do obiektów sakralnych zalicza się także kapliczki i krzyże przydrożne. Wśród wielu współczesnych obiektów tej kategorii, znajdują się także cenne przykłady sztuki ludowej, np. przydrożna figura przedstawiająca Chrystusa w Ogrójcu w Żurawłówce czy XIX-wieczna rzeźba drewniana przedstawiająca św. Nepomucena w Liwkach Szlacheckich, wpisana do rejestru zabytków pod numerem B-91 decyzją z dnia 11.08.1970 r. Dominującą formą kapliczek

¹¹ Katalog Zabytków w Polsce, ..., s. 18

¹² karta ewidencyjna kościoła parafialnego p.w. Matki Boskiej Anielskiej w Mostowie, aut. S. Fiedorczyk, 1993 r., archiwum WUOZ Delegatura w Siedlcach

¹³ Katalog Zabytków w Polsce, ..., s. 18

¹⁴ uzasadnienie decyzji MWKZ nr 1765/2018 z dnia 19.12.2018 r. w sprawie wpisania zabytku do rejestru zabytków.

¹⁵ karta ewidencyjna kaplicy p.w. M.B. Częstochowskiej w Kopcach, aut. P. Hapka, 1986 r., archiwum WUOZ Delegatura w Siedlcach

przydrożnych są murowane kapliczki słupowe budowane na planie kwadratu lub prostokąta, jedno lub dwupoziomowe, z niszą lub komorą na figurę lub obraz. Najciekawszym przykładem jest przydrożna kapliczka w Waśkowólce, położona na skrzyżowaniu dróg Krasna-Zasiadki i Żurawłówka-Rogoźnica. Kapliczka jest murowana, tynkowana i bielona, dwupoziomowa, zbudowana na planie kwadratu. W górnej partii umieszczono 4 nisze, w dolnej – 3. Bardzo podobna w formie jest kapliczka słupowa stojąca na posesji nr 15 w Żurawłówce, poświęcona dwóm mieszkańcom wsi zaginionym w wyniku działań wojennych. Na jej postumencie umieszczono tablicę fundacyjną o treści: „Na pamiątkę Karola i Tomasza Harasimiuków zaginionych na wojnie w 1918 r. Proszą o Zdrowaś Mario.” Pamiątką Wielkiej Wojny jest także kapliczka w formie kamiennego krzyża stojąca przed domem nr 29 w Kownatach (na postumencie napis: „Twojej litości błagamy ze łzami Królowo Polski przyczyn się za nami. PAMIĄTKA WOJNY 1915 R. Feliks Gasiuk”). Na uwagę zasługuje również figura przedstawiająca Matkę Boską Łaskawą ustawiona na skraju dawnego parku dworskiego w Krasnej. Ważnym dla lokalnej społeczności obiektem jest współczesna, drewniano-kamienna kapliczka z Żurawłówki, upamiętniająca miejsce narodzin bł. księdza Zygmunta Sajny – straconego w 1940 r. w Palmirach, beatyfikowanego 13.06.1999 r.

ZESPOŁY REZYDENCJONALNE

Na obszarze gminy zachowało się pięć zespołów dworskich i dworsko-parkowych: zespół dworsko-parkowy w Bachorzy, zespół dworsko-parkowy w Huszlewie, zespół dworski i folwarczny w Dziadkowskich-Folwarku, pozostałości założenia dworsko-parkowego w Kownatach oraz dworek w Krasnej z fragmentem parku. Do dnia dzisiejszego nie przetrwały zespoły dworskie i dworsko-parkowe w Mostowie, Kopcach i Siliwonkach. Do najlepiej zachowanych obiektów należą dwory w Bachorzy i Huszlewie.

Późnoklasycystyczny dwór w **Bachorzy** zbudowany został ok. 1822 r. Dwór oraz otaczający go park położony jest na wschodnim krańcu wsi, swoją południową granicą opierając się o drogę do Kobylan. Murowany z cegły, otynkowany, dwór położony jest w północnej części parku krajobrazowego i zwrócony frontem na północ. Parterowy, częściowo podpiwniczony, zbudowany na rzucie prostokąta. Elewacja frontowa z wgłębnym portykiem wspartym na dwóch kolumnach tokańskich. Od ogrodu nowszy taras wsparty na czterech słupach¹⁶. Wokół dworu rozciągają się pozostałości parku krajobrazowego z poł. XIX w., opadającego tarasowo ku pd., z aleją świerkową na osi i dwoma stawami symetrycznie rozmieszczonymi po bokach oraz dojazdową aleją lipową od zachodu¹⁷.

Zespół dworski w **Dziadkowskich** leży na wschód od zabudowy wsi, po obu stronach drogi Zasiadki-Krzywośnity. Dziadkowskie w XVI w. należały do dóbr Woźniki, w XVII w. stały się własnością Mleczków zaś od 1730 r. książąt Woronieckich. Po pożarze z 1915 r. wybudowano obecnie istniejący drewniany dwór (1921 r.). Całe założenie było kształtu w przybliżeniu prostokątnego. W części południowej, po obu stronach drogi zachowały się pozostałości dwóch mieszkalnych budynków folwarcznych. Dwór znajduje się w głębi, ok. 70 m na wschód od drogi. Obecnie nieużytkowany, w bardzo złym stanie technicznym. Za dworem pozostałości parku. Budynek dworu jest prostopadłościenny, wybudowany na planie prostokąta, parterowy, nakryty czterospadowym dachem. Od wschodu oba naroża z podcieniami wspartymi na

¹⁶ Katalog Zabytków Sztuki w Polsce. Tom X, z. 6, powiat łosicki, województwo warszawskie, red. I. Galicka i H. Sygietyńska, Warszawa 1965 r., s. 1 39

¹⁷ Karta ewidencyjna obiektu, aut. J. Maraśkiewicz, Archiwum WO SOZ Delegatura w Siedlcach

drewnianych słupach. Elewacje dworu są tynkowane. Na osi elewacji wschodniej ganek i dobudówka¹⁸.

Najwcześniejsze źródła pisane wymieniające folwark w Huszlewie wiążane są z Władysławem Jagiełłą, który przekazał go Iwanowi Nasucie wraz z kilkoma innymi majątkami. Od 1653 roku właścicielem majątku był Emeryk Mleczo, wojewoda podlaski. Wtedy nastąpiła erekcja parafii w Huszlewie (1673) i budowa dworu. W 1698 r. Huszlew przeszedł w ręce rodu Woronieckich. W 1809 r. Antoni Woroniecki wzniósł tu dwór oraz oranżerię. Po 1864 r. powstały rządówka, stajnia cugowa, obory, stodoły, lamus, czworaki. Zespół znajduje się w północno-wschodniej części Huszlewa. W skład założenia wchodzi dwór, park, folwark oraz ogród i sad. Część dworsko-parkowa zajmuje południowo-wschodnią część zespołu. Warzywniak, sady i mieszkalna zabudowa folwarczna (czworaki) znajdowały się w północnej części założenia, zaś folwark zajmował zachodnią. Część dworsko-parkową tworzy park krajobrazowy o zwartej kompozycji przestrzennej oraz murowany dwór położony w jego centrum. Na jego osi znajdowała się oranżeria (w ruinie) przylegająca do północnej granicy parku. Południową granicę części dworsko-parkowej stanowi staw oddzielający całe założenie od zabudowy wiejskiej i zespołu kościoła parafialnego. W skład części dworsko-parkowej wchodzi też rządówka. W części folwarcznej do dnia dzisiejszego zachowała się murowana obora, stajnia, stodoła oraz neogotycki lamus¹⁹. Murowany, otynkowany dwór, zbudowany na planie prostokąta, zwrócony jest frontem na północ. Elewacje z portykiem od frontu i ryzalitem od tyłu. W górnej kondygnacji widoczny jest otwór wejściowy na niegdyś istniejący balkon²⁰.

Dworek w **Krasnej** położony jest na półn-wsch krańcu wsi, kalenicowo zwrócony do drogi. Od południa i zachodu otaczają go pozostałości parku. Dwór w Krasnej wybudowany został w 1918 r. dla rodziny Hornowskich. Przed 1941 r. jedno z pomieszczeń udostępnione było przez właścicieli Szkole Podstawowej. Obecnie jest własnością prywatną. Budynek dworu zbudowany jest w konstrukcji zrębowej, na podmurówce kamiennie-ceglanej, w części podpiwniczony, założony został na planie wydłużonego prostokąta z prostokątnym ażurowym gankiem od frontu²¹. Zachowany w bardzo dobrym stanie.

Z zespołu dworsko-parkowego w **Kownatach** zachowało się jedynie założenie parkowe. Drewniany dwór spłonął w 2012 r. i nie został odbudowany (skreślony z rejestru zabytków).

SZKOŁY

Osobną kategorię obiektów zabytkowych stanowią szkoły. Słownik Geograficzny Królestwa Polskiego wymienia szkoły początkowe w Huszlewie, Krzywośnitach, Makarówce, Mostowie, były to zatem obiekty istniejące już u schyłku XIX w. Nieco później powstała szkoła w Zieniach. Jest to duży, drewniany budynek położony w połowie drogi między Ławami i Zieniami. Wybudowany został prawdopodobnie w latach 20-tych XX w. przez mieszkańców obu wsi. Budynek jest ustawiony kalenicowo do drogi łączącej obie wsie, otoczony starym drzewostanem. Drewniany budynek szkoły w Krzywośnitach również ustawiony jest tuż przy drodze, kalenicowo, zwrócony do niej frontem. Wejście z gankiem. Okna prostokątne z filongowymi okiennicami. Po zamknięciu szkoły budynek funkcjonował jako biblioteka. W

¹⁸ Karta ewidencyjna obiektu, aut. S. Bielicki, 1996 r., Archiwum WO SOZ Delegatura w Siedlcach

¹⁹ karta ewidencyjna zespołu dworsko-parkowego w Huszlewie, aut. S. Fiedorczyk, 1993 r., archiwum WO SOZ Delegatura w Siedlcach

²⁰ Katalog Zabytków w Polsce, ..., s. 7

²¹ karta ewidencyjna zespołu dworsko-parkowego w Huszlewie, aut. P. Hapka, 1986 r., archiwum WO SOZ Delegatura w Siedlcach

Gminnej ewidencji zabytków znalazła się też murowana szkoła w Krzywośnitach, położona dość daleko od wsi, już w obrębie Liwki Szlacheckie. Wybudowany w I. 50-tych XX w. obszerny gmach obecnie czeka na nową funkcję.

ZABUDOWA MIESZKALNA I GOSPODARCZA

Typowa zagroda wiejska z terenu gminy Huszlew jest wielobudynkowa i ma kształt wydłużonego prostokąta. Większość budynków mieszkalnych ustawiona jest szczytem do ulicy. Boki działek siedliskowych zajmuje zabudowa gospodarcza: spichlerze, obory, chlewy, stajnie. Stodoła z reguły ustawiona jest poprzecznie do osi działki i stanowi zamknięcie siedliska. Przykładem tak zabudowanego siedliska jest dobrze zachowana posesja nr 16 w Krzywośnitach. W starszej zabudowie zachowały się jeszcze domy z przylegającymi do nich oborami czy stajniami. Najczęściej jednak budynki gospodarcze są oddzielone od zabudowy mieszkalnej (tzw. zabudowa luźna). Wśród drewnianego budownictwa mieszkalnego na terenie gminy ze względu na wielkość daje się wyodrębnić dwie grupy domostw:

1. Duże domy na planie wydłużonego prostokąta, symetryczne, szerokofrontowe, dwutraktowe, cztero- lub pięcioosiowe z przechodnią sienią, dośrodkowym układem wnętrza i urządzeń ogniowo-grzewczych, z dwoma kominami kolumnowymi lub jednym arkadowym, np. domy nr 9 i 12 w Harachwostach, dom nr 9 w Krzywośnitach, dom nr 29 w Huszlewie.

2. Małe domy jedno-, półtora- lub dwutraktowe, asymetryczne lub symetryczne, dwu- lub trójosiowe, szerokofrontowe, na planie prostokąta lub kwadratu (Zienie dom nr 15, Kownaty dom nr 29, Krasna dom nr 25).

ZABYTKI TECHNIKI

Kategorię zabytków techniki reprezentują tylko młyny motorowe:

1. Murowany młyn przy zespole dworsko-parkowym w Bachorzycy, wybudowany w 1935 r., dwukondygnacyjny z drewnianą przybudówką od wschodu.

2. Motorowy młyn murowany z końca XIX w. wchodzący w skład zespołu folwarcznego w Huszlewie.

CMENTARZE

Zabytkowe nekropole w gminie Huszlew znajdują się w Huszlewie, Mostowie i Makarówce. W każdej z tych miejscowości funkcjonowały niegdyś cmentarze przykościelne, obecnie nieoznaczone żadnym nagrobkiem. W tej chwili na terenie gminy czynne są trzy cmentarze. **Rzymskokatolicki cmentarz w Huszlewie** położony na południe od miejscowości, po zachodniej stronie drogi do Międzyrzecza. Został założony w poł. XIX w. na planie prostokąta o dłuższej osi równoległej do drogi. Cmentarz ogrodzony jest kamiennym murem, zaś do wnętrza prowadzi murowana brama. Główna aleja biegnie przez środek założenia na osi E-W. Część starą od nowej oddziela poprzeczna aleja.

Pierwszy **cmentarz w Mostowie** zlokalizowany był przy kościele parafialnym. Po wprowadzeniu na przełomie XVIII i XIX w. zakazu chowania zmarłych na cmentarzach przykościelnych, nowy cmentarz założono na wschód od zespołu kościoła, po lewej stronie drogi do Nieznanek. W okresie funkcjonowania w Mostowie cerkwi cmentarz należał do parafii unickiej a potem prawosławnej. Brama główna znajduje się w pobliżu SW narożnika cmentarza, którego obszar podzielony jest na dwie kwatery przez aleję biegnącą po osi E-W. Z dużym

prawdopodobieństwem zadrzewiony teren południowej części cmentarza stanowił dawny cmentarz unicki.

Najmłodszym z funkcjonujących cmentarzy jest rzymskokatolicki **cmentarz w Makarówce**. Położony przy drodze przylegającej od północnego wschodu do terenu kościoła, odległy ok. 300 od głównej drogi przebiegającej przez wieś. W planie prostokątny, z dłuższą osią biegnącą po linii NE-SW. Na teren cmentarza prowadzi żelazna brama. Cmentarz został założony w 1932 r., stąd najstarsze zachowane nagrobki pochodzą z lat 30-tych XX w. W układzie cmentarza wyróżnia się aleja biegnąca od bramy przez środek cmentarza i dzieląca jego obszar na dwie kwatery.

Ostatnie z tej kategorii zabytków zostały oznaczone na rysunku Studium jako stanowiska archeologiczne. Pierwszym z nich jest tzw. **cmentarz węgierski**, położony w lesie, na skrzyżowaniu drogi z Siliwonek do Dziadkowskich z leśną przesieką. Obecnie oznaczony jedynie starym, drewnianym krzyżem, kiedyś był ogrodzony a mogiły oznakowane kamiennymi płytami. Według przekazu mieszkańców Dziadkowskich, jest to cmentarz żołnierzy węgierskich. Brak potwierdzonych informacji o dacie założenia tego cmentarza. Z relacji informatorów wynika, że pochodzi sprzed 1918 r. Drugim jest cmentarz epidemiczny położony na północ od Huszlewa, odkryty w wyniku dzikiej eksploatacji piasku. Został on oznaczony nr ewid. AZP 58-83/4

UKŁADY RURALISTYCZNE

Wśród miejscowości na terenie gminy Huszlew dominują wsie o zabudowie zwartej, w typie ulicówki (Kopce, Harachwosty, Huszlew, Makarówka, Zienie, Juniewiczze, Ławy, Liwki, Żurawłówka). Kilka wsi charakteryzuje się zabudową rozproszoną z przysiółkami (Mostów, Dziadkowskie, Bachorza, Siliwonki, Nieznanki). Krzywośnity są przykładem zabudowy skupionej, w typie wielodrożnicy.

Domy w stosunku do drogi ustawiane są najczęściej szczytowo (Kopce, Harachwosty, Mostów, Huszlew, Juniewiczze), na wąskich, długich działkach z zabudową gospodarczą umieszczoną w głębi, czasami przyległą do budynków mieszkalnych. Na tyłach działek siedliskowych niekiedy biegnie droga zagumienna (Harachwosty, Kopce, Krzywośnity, Liwki).

Działki zagrodowe mają z reguły kształt wydłużonego prostokąta. Jedynie w Mostowie, po północnej stronie drogi zaobserwowano wachlarzowaty układ zabudowy przypominający wrzecionowate założenia średniowiecznych wsi targowych.

Przy lokalizacji osiedli duże znaczenie miał dobry dostęp do wody. Jest to widoczne w układzie zabudowy niektórych wsi: Krasna, Waśkowólka, Żurawłówka, Liwki, Huszlew, Dziadkowskie Folwark, których zabudowa wyraźnie układa się wzdłuż dolin cieków. Po krawędziach dolin rzecznych biegnęły też zazwyczaj szlaki komunikacyjne. Wszystkie z istniejących dzisiaj wsi funkcjonowały także pod koniec XIX w. i zostały wymienione w Słowniku Geograficznym Królestwa Polskiego.

4.2.OBSZARY OBJĘTE OCHRONĄ WOJEWÓDZKIEGO KONSERWATORA ZABYTEKÓW

Na terenie gminy Huszlew znajdują się obiekty i obszary wpisane do rejestru zabytków. Zlokalizowane są one we wsiach: Bachorza, Dziadkowskie, Dziadkowskie - Folwark, Huszlew, Kownaty, Makarówka i Mostów (Tab. 10).

Tab. 10. Obiekty na terenie gminy wpisane do Rejestru Zabytków

Lp.	Miejscowość/ lokalizacja	Nazwa obiektu (zakres/przedmiot ochrony)	Nr rejestru	Data wpisu
1	Bachorza dz.ew. 37/2, 38/1, 38/2, 242, 39/2, 33	Zespół dworsko-parkowy z poł. XIX w. (dwór murowany, park ze stawami i alejami oraz drogę dojazdową)	A-124 zmieniona	31.12.1983
2	Dziadkowskie dz.ew. 555	Kaplica drewniana pw. św. Dominika z 1909 r.	A-1459	19.12.2018
3	Dziadkowskie-Folwark dz.ew. 219/1, 221/1, 225, 226, 227	Zespół dworski (dwór drewniany z pozostałością parku)	38-A	23.09.2002
4	Huszelew dz.ew. 475/1, 475/2	Zespół kościoła par. pw. św. Antoniego Padewskiego: (kościół, dzwonnica bramna wraz z kaplicą i ogrodzeniem, drewniana plebania, drzewostan w granicach ogrodzenia kościoła)	A-186	27.06.1990
5	Huszelew dz.ew. 81/1, 81/2, 81/3, 81/4, 81/5, 1408/1, 1408/3, 1408/4, 76/2, 84/2	Zespół dworski (dwór wraz z wystrojem architektonicznym i plastycznym wnętrza, oranżeria, mleczarnia, budynek gospodarczy, mur otaczający i relikty dawnego założenia parkowego; budynek przydworski i magazyn)	A-87/235 zmieniona	19.11.1959 (pierwotna)
6	Kownaty dz.ew. 31/2, 32/2, 38/1, 39, 40/1	Zespół dworski ²² (park z I po XIX w.)	A-118/1342 zmieniona	24.11.1986
7	Makarówka dz.ew. 473	Kościół par. pw. Zwiastowania NMP wraz z otaczającym drzewostanem, w obrębie placu przykościelnego	A – 215	23.03.1993
8	Mostów dz.ew. 1473	Kościół parafialny pw. MB Anielskiej wraz z otaczającym drzewostanem w granicach działki 1473	A-277	20.08.1997
9	Huszelew	Stanowisko archeologiczne nr AZP: 59-84/1: 1. ślad osadnictwa 2. grodzisko 3. osada	A-95/751	20.09.1965 (pierwotna)

Źródło: opracowanie na podstawie <https://www.mwz.pl/images/Siedlce/losicki.pdf> - dostęp 05.07.2023 r.

4.3. OBSZARY I OBIEKTY UJĘTE W GMINNEJ EWIDENCJI ZABYTEKÓW.

Wykaz obiektów i obszarów ujętych w gminnej ewidencji zabytków zawiera Załącznik nr 1 „Obszary i obiekty ujęte w gminnej ewidencji zabytków” zamieszczony w niniejszej części Studium.

Ewidencja prezentuje stan na 24 września 2023 r. obiekty wskazane jako nieistniejące powinny zostać wyłączone z GEZ. Na dzień uchwalenia studium GEZ powinna być aktualna, zgodna ze stanem faktycznym.

4.4. STAN I ZAGROŻENIA ŚRODOWISKA KULTUROWEGO

Na terenie gminy Huszelew zachowały się różnego rodzaju zabytki reprezentujące szeroko rozumiane dziedzictwo kulturowe. Występując na całym obszarze gminy wyznaczają swą lokalizacją i klimatem estetyczno – przestrzennym oraz kulturowym zasadnicze rysy krajobrazu kulturowego gminy.

Stan zachowania większości obiektów wpisanych do rejestru zabytków jest zły. Nawet obiekty sakralne, które z reguły są utrzymywane w dobrym stanie, wymagają prac remontowo-konserwatorskich. Elewacje kościoła i towarzyszących mu dzwonnicy w Mostowie, posiadają miejscami ubytki tynku i warstwy malarskiej, z wyraźnie widocznymi zawilgoczeniami będącymi następstwem podciągania kapilarnego wody.

²² dwór skreślony z rejestru dec. z dnia 14.04.2020 r.

W najgorszym stanie zachowania są budynki opuszczone i nie nadające się do dalszego ich wykorzystywania oraz te, których właściciele nie są zainteresowani należytnym ich utrzymaniem. Do jednych z najbardziej zagrożonych obiektów wpisanych do rejestru zabytków należy dwór w Dziadkowskich - Folwarku.

Zespół pałacowy w Huszlewie utrzymywany jest w należytnym stanie, pałac i oficyna zostały w niedawnym czasie odremontowane, a w parku przeprowadzono zabiegi pielęgnacyjne.

Niepokojącym zjawiskiem stają się prace remontowe obiektów prowadzone niezgodnie z wymogami konserwatorskimi. Często remonty i modernizacje budynków zabytkowych są prowadzone niewłaściwie. Z reguły usuwane są detale architektoniczne, takie jak: gzymsy, obramienia okien i drzwi, zmieniane są kształty dachów, przez co obiekty tracą swe cechy stylowe. W licznych ostatnio modernizacjach związanych z wymianą okien, dostrzegamy zastępowanie dotychczasowych dwuskrzydłowych, wielopodziałowych na jednoskrzydłowe bez podziałów, co zacierza historyczny wygląd budynku.

Liczne zagrożenia dotyczą również dziedzictwa archeologicznego gminy. Najważniejszym czynnikiem zagrażającym stanowiskom archeologicznym jest głęboka orka prowadzona na obszarze stanowisk, czego efektem jest wyorywanie pojedynczych palenisk lub innych bliżej nieokreślonych artefaktów. Innym, zagrożeniem, jest eksploatacja piasków i żwirów bez wymaganego pozwolenia, mogąca doprowadzić do całkowitej destrukcji stanowiska. Ostatnio zaistniałym problemem jest rabunek stanowisk archeologicznych. Coraz częściej spotykamy się z dzikimi działaniami „poszukiwaczy skarbów” penetrujących stanowiska wykrywaczami metali.

5. REKOMENDACJE I WNIOSKI ZAWARTE W AUDYCIE KRAJOBRAZOWYM, OKREŚLENIE PRZEZ AUDYT KRAJOBRAZOWY GRANIC KRAJOBRAZÓW PRIORYTETOWYCH

Na terenie gminy Huszlew zidentyfikowano następujące typy krajobrazu:

- krajobrazy wiejskie z przewagą wstęgowo ułożonych zespołów niewielkich pól ornych, łąk i pastwisk;
- krajobrazy wiejskie z przewagą mozaikowo rozmieszczonych użytków rolnych tworzących pola średniej wielkości;
- krajobrazy leśne z przewagą siedlisk lasowych;
- krajobrazy wiejskie z przewagą mozaikowo rozmieszczonych użytków rolnych tworzących małe pola;
- krajobrazy leśne z przewagą siedlisk borowych.

Na terenie gminy Huszlew nie wskazano krajobrazów priorytetowych.

6. WARUNKI I JAKOŚĆ ŻYCIA MIESZKAŃCÓW, W TYM OCHRONA ZDROWIA

Jakość życia mieszkańców gminy jest przede wszystkim pochodną ich zadowolenia z tego, że mieszkają w gminie. Jakkolwiek poziom zadowolenia jest wartością niemierzalną, to jednak możliwa jest identyfikacja tych sfer, które wpływają na jakość życia oraz ich opisanie.

Pierwszą dziedziną wpływającą na jakość życia jest dostęp do rynku pracy, a właściwie brak tego dostępu. Według danych GUS w latach 2010 – 2022 bezrobocie rejestrowane w gminie Huszlew spadło o ok. 4,1% (z 134 osób do 53 osób) i jest obecnie najniższe w badanym okresie, zarówno w odniesieniu do kobiet, jak i mężczyzn. Wzrasta także wartość wskaźnika pracujących na 1000 ludności w wieku produkcyjnym. W roku 2018 $\frac{1}{4}$ osób w wieku produkcyjnym pracowało, a w 2021 jest to już $\frac{1}{3}$.

Kolejnym czynnikiem warunkującym jakość życia jest dostęp do kultury, sportu i rekreacji. Gmina nie posiada ośrodka kultury, obiektem pełniącym funkcje kulturalne dla mieszkańców jest Gminna Biblioteka Publiczna w Huszlewie. Dysponuje ona księgozbiorem liczącym ponad 8,8 tys. wolumenów. Około 10% mieszkańców gminy korzysta z usług tej placówki kultury.

Ważnym elementem kulturalnym oraz scalającym lokalną społeczność są świetlice wiejskie w Huszlewie, Makarówce, Krasnym, Harachwostach, Krzywośnitach, Liwkach Szlacheckich, Dziadkowskich, Kownatach oraz Mostowie, w których odbywają się stałe zajęcia oraz imprezy kulturalne. Wkrótce taki obiekt powstanie w Juniszewicach.

W ramach dostępu do oferty sportowo-rekreacyjnej funkcjonują zewnętrzne boiska sportowe, jak również sala gimnastyczna przy szkole podstawowej w Huszlewie. Placówki oświatowe wyposażone są w place zabaw.

Ostatnim ważnym wyznacznikiem poziomu życia jest dostęp do usług. Należy tu rozumieć nie tylko szeroko rozumiane usługi w postaci placówek handlowych, ale również placówki ochrony zdrowia, szkoły, czy inne usługi publiczne. Wszystkie ww. funkcje skupia Huszlew, który jest zarazem siedzibą władz gminy, dostęp do większych placówek handlowo-usługowych koncentruje się właśnie tam.

Zadania w zakresie oświaty realizowane są na terenie gminy w dwóch placówkach w Huszlewie – szkoła publiczna i w Mostowie – szkoła niepubliczna. Wahania liczby uczniów w okresie 2018-2022 nie przekraczają 10% i wynoszą odpowiednio 185/170 dla szkoły publicznej i 54/62 dla placówki w Mostowie. Średnia liczebność o oddziały wynosi 14 osób i utrzymuje się od 5 lat na niezmiennym poziomie.

Opieka przedszkolna realizowana jest, podobnie jak szkolnictwo podstawowe w dwóch placówkach, w Huszlewie – przedszkole publiczne i w Mostowie – placówka niepubliczna. W 2022 r. uczęszczało do nich odpowiednio 50/26 dzieci. Odsetek dzieci objętych wychowaniem przedszkolnym rośnie. W 2010 r. wynosił on 55,9%, a w 2022 r. wynosił już 86,0%.

Podstawowa opieka zdrowotna mieszkańców gminy Huszlew realizowana jest przez Niepubliczny Zakład Opieki Zdrowotnej w Huszlewie. W jego ramach funkcjonuje wyłącznie poradnia lekarza rodzinnego. Szerszy zakres opieki medycznej mieszkańcy gminy uzyskują w mieście powiatowym - Łosicach.

W zakresie bezpieczeństwa i porządku publicznego gmina jest obsługiwana przez Komendę Powiatową Policji w Łosicach, a w jej ramach przez jednego dzielnicowego. W zakresie ochrony przeciwpożarowej podstawowe zadania realizuje Komenda Powiatowa Państwowej Straży Pożarnej w Łosicach. Na terenie gminy działają też OSP w Huszlewie i Mostowie, które są częścią Krajowego Systemu Ratowniczo-Gaśniczego. Poza tym jednostki OSP, będące poza KSRG zlokalizowane są w Makarówce, Kownatach, Dziadkowskich oraz Kopcach i Krzywośnitach.

Wszystkie obiekty usług publicznych w gminie Huszlew dostępne są osobom ze szczególnymi potrzebami.

7. ZAGROŻENIA BEZPIECZEŃSTWA LUDNOŚCI I JEJ MIENIA

Na terenie gminy Huszlew brak jest zakładów o zwiększonym ryzyku awarii przemysłowej.

Inne zagrożenia bezpieczeństwa ludności i jej mienia mogą mieć swoje źródło w potencjalnych awariach infrastruktury technicznej:

- dróg,
- tranzytowej sieci gazowej.

Nie wyklucza się wystąpienia zdarzeń losowych stanowiących skutki wypadków komunikacyjnych, awarii w zakładach produkcyjnych i usługowych, fermach hodowlanych, pożarów, lokalnych podtopień.

8. POTRZEBY I MOŻLIWOŚCI ROZWOJU GMINY

Zagadnienie to zostało opracowane w formie rozbudowanego załącznika nr 2 do Studium. W tej części Uwarunkowań zacytowano jedynie wnioski wynikające z zasadniczych części tych analiz.

8.1. ANALIZA EKONOMICZNA - WNIOSKI

Sytuacja budżetowa gminy jest stabilna. Mimo zadłużenia gmina posiada płynność finansową. W strukturze dochodów gminy dominują środki pochodzące z dotacji i subwencji. Dochody własne gminy opierają się o udział w podatku dochodowym od osób prawnych i od osób fizycznych oraz wpływy z podatku od nieruchomości i podatku rolnego. Liczba zadań wskazanych do zrealizowania w WPF jest dostosowana do możliwości finansowych gminy. W perspektywie najbliższych lat gmina powinna zorientować swoje działania na zmniejszenie zadłużenia oraz zwiększenie udziału własnych środków w budżecie, co umożliwi przeznaczanie większej ilości pieniędzy na realizację inwestycji, które służą poprawie warunków życia mieszkańców.

Gmina Huszlew posiada typowo rolniczy charakter. Na przestrzeni lat 2012-2021 struktura gospodarcza się nie zmieniła. Liczba podmiotów gospodarczych zarejestrowanych na terenie gminy w ostatnim dziesięcioleciu podlegała wahaniom, natomiast ogólny trend wskazuje na wzrost liczby podmiotów w kolejnych latach. W strukturze podmiotów gospodarczych dominują przedsiębiorstwa z sektora prywatnego, w tym osoby fizyczne prowadzące działalność gospodarczą. Rozwija się branża związana z transportem i gospodarką magazynową.

Większość mieszkańców gminy aktywnych zawodowo pracuje w sektorze rolniczym. Zdecydowana większość osób znajduje zatrudnienie poza gminą. Pozytywnym trendem jest malejące od 2013 r. bezrobocie. Rosnąca liczba podmiotów gospodarczych oraz malejące bezrobocie, mogą świadczyć o poprawie sytuacji ekonomicznej mieszkańców gminy.

8.2. ANALIZA ŚRODOWISKOWA - WNIOSKI

Zasoby przyrodniczo-krajobrazowe gminy Huszlew mają przeciętną wartość. Dominuje krajobraz wiejski, przekształcony przez człowieka w celu prowadzenia gospodarki rolnej. Lasy stanowią 14,9% powierzchni gminy. Na terenie gminy występują dwie formy ochrony przyrody tj. pomniki przyrody (ochroną objętych jest 5 drzew) oraz użytek ekologiczny. Ponadto przez południowy fragment gminy przebiega Siedlecki korytarz ekologiczny rangi krajowej, umożliwiający migrację fauny i flory.

Głównymi przyrodniczymi czynnikami ograniczającymi rozwój zabudowy na obszarze gminy są występujące tereny leśne oraz grunty rolne wysokich klas bonitacyjnych I-III.

Przeprowadzona analiza środowiskowa wskazuje podjęcie działań mających na celu dążenie do:

- zagęszczania zabudowy na terenach już zainwestowanych;
- zachowania zwartej charakteru osadnictwa;
- realizacji ogólnodostępnych terenów zieleni urządzonej, terenów rekreacji, ciągów pieszych oraz ścieżek rowerowych;
- rozwoju zabudowy na terenach wyposażonych w infrastrukturę techniczną lub rozwój infrastruktury na obszarach, gdzie jest to ekonomicznie uzasadnione;
- utrzymania obecnego poziomu lesistości;
- zachowania wymaganych odległości budynków od terenów leśnych;
- prowadzenia działań rekultywacyjnych na terenach przemysłowych i poeksploatacyjnych;
- korzystania z zasobów naturalnych w sposób minimalizujący oddziaływanie na środowisko;
- ograniczenia zabudowy na przebiegu korytarza ekologicznego;
- ograniczenia przeznaczania na funkcję mieszkaniową terenów o wysokim potencjale rolniczym;
- ograniczania niskiej emisji w celu poprawy jakości powietrza;
- dywersyfikacji źródeł energii (inwestycji w odnawialne źródła energii),
- racjonalnego wyznaczania wskaźnika intensywności zabudowy oraz wskaźnika powierzchni biologicznie czynnej na terenach przeznaczonych pod inwestycje (w miejscowych planach zagospodarowania przestrzennego).

8.3. ANALIZA SPOŁECZNA - WNOSKI

Liczba mieszkańców gminy systematycznie maleje. Powyższe wynika z ujemnego przyrostu naturalnego oraz ujemnego salda migracji. Niepokojącym zjawiskiem z demograficznego punktu widzenia jest także starzenie się społeczeństwa gminy. Opisane negatywne zjawiska demograficzne występują na terenie całego kraju, są związane ze zmianami społecznymi m.in. późniejszym wiekiem zakładania rodziny, modelem rodziny 2+1, starzeniem się społeczeństwa, migracjami ludności za granicę lub do dużych ośrodków miejskich.

Infrastruktura społeczna gminy Huszlew zaspokaja podstawowe potrzeby mieszkańców. Występuje zróżnicowanie w jej dostępności w poszczególnych sołectwach. Ośrodkiem zaspokajającym ponadpodstawowe potrzeby mieszkańców jest siedziba powiatu - miasto Łosice oraz większe miasta na prawach powiatu tj. Siedlce (oddalone o ok. 50 km) i Biała Podlaska (oddalone o ok. 30 km).

Z uwagi na przeanalizowaną sytuację społeczną oraz zmiany demograficzne, należy dążyć do:

- ograniczenia inwestycji o charakterze przestrzennym, położenie nacisku na poprawę stanu istniejącej infrastruktury społecznej oraz poprawie jakości świadczonych usług;
- adaptacji istniejącej oraz nowej infrastruktury społecznej i zabudowy do zmian demograficznych w szczególności starzejącego się społeczeństwa oraz malejącego udziału dzieci i młodzieży;

- ograniczania rozprzestrzeniania się zabudowy mieszkaniowej oraz usługowej na niezagospodarowanych terenach;
- rozwoju nowej zabudowy w obszarach o zwartej strukturze funkcjonalno-przestrzennej.

8.4. PROGNOZA DEMOGRAFICZNA - WNIOSKI

Jak wynika z prognozy demograficznej opracowanej na potrzeby studium uwarunkowań i kierunków zagospodarowania przestrzennego gminę Huszlew w 2051 r., przy utrzymaniu dotychczasowej dynamiki spadku ludności, może zamieszkiwać 1 730 osób. Stanowi to zmniejszenie populacji gminy aż o 35% (948 osób) w stosunku do 2021 r. Niniejsza prognoza nie obejmuje migracji w ramach miejskiego obszaru funkcjonalnego ośrodka wojewódzkiego, bowiem gmina Huszlew do niego nie należy.

8.5. MOŻLIWOŚCI FINANSOWANIA PRZEZ GMINĘ WYKONANIA SIECI KOMUNIKACYJNEJ I INFRASTRUKTURY TECHNICZNEJ, A TAKŻE INFRASTRUKTURY SPOŁECZNEJ, SŁUŻĄCYCH REALIZACJI ZADAŃ WŁASNYCH GMINY - WNIOSKI

W związku z potrzebą szacowania możliwości finansowania rozwoju przestrzennego w ramach zadań własnych gminy przeanalizowano strukturę wydatków z budżetu gminy w latach 2012-2021. Uwzględniono kluczowe założenia, które rzutują na końcowy wynik finansowy. Przeprowadzona analiza uwzględnia wyłącznie koszty, które gmina musi ponieść w związku z realizacją zamierzeń polityki przestrzennej. W analizie pominięto źródła finansowania tych inwestycji. Przyjęto, że docelowo tereny osadnicze – tereny wskazane do zabudowy wyposażone będą w:

- sieć wodociągową (obecnie 77,3% mieszkańców korzysta z sieci wodociągowej);
- infrastrukturę umożliwiającą oczyszczanie ścieków komunalnych (obecnie 25,6% mieszkańców korzysta z sieci kanalizacji sanitarnej, w przyszłości będzie ona rozbudowywana tam, gdzie jest to ekonomicznie uzasadnione, natomiast na pozostałym obszarze stosowane będą rozwiązania indywidualne);
- priorytetem dla gminy jest zrealizowanie ww. infrastruktury w miejscowościach, w których obserwuje się większy ruch inwestycyjny, natomiast na terenach z zabudową rozproszoną stosowane będą indywidualne rozwiązania z uwagi na rachunek ekonomiczny rozbudowy sieci;
- dostęp do dróg publicznych, klasy co najmniej dojazdowej, przyjmuje się, że część terenów budowlanych będzie obsługiwana poprzez prywatne drogi wewnętrzne.

Dostępność podstawowych usług m.in.: oświaty i wychowania, służby zdrowia i opieki społecznej, kultury oraz sportu i rekreacji, zaspokaja potrzeby mieszkańców. Ustalono zatem, że rozwój przestrzenny gminy nie będzie wymagał znaczących inwestycji w infrastrukturę społeczną. Możliwa jest zmiana sposobu użytkowania niektórych istniejących obiektów, jednak nie pociągnie to za sobą znaczących w skali gminy kosztów. Zakłada się również, że ewentualne potrzeby będą realizowane w ośrodkach miejskich tj. Łosice, Międzyrzec Podlaski, Biała Podlaska czy Siedlce.

Oszacowano, że w związku z realizacją ustaleń planów miejscowych niezbędne jest zarezerwowanie w budżecie gminy kwoty około 10 mln zł na inwestycje związane z wyposażeniem terenów w niezbędną infrastrukturę komunikacyjną i techniczną. Przy założeniu, że inwestycje te mogą być realizowane w horyzoncie czasowym do 30 lat i wobec dodatkowego wspomaganie rozwoju środkami z UE, wysokość tych obciążeń jest możliwa do poniesienia przez gminę bez wspomaganie się kredytem.

8.6. BILANS TERENÓW - WNIOSKI

Z przeprowadzonych szacunków wynika, że chłonność terenów przewyższa maksymalne zapotrzebowanie na zabudowę o funkcji mieszkaniowej, usługowej oraz związanej z produkcją rolniczą, co skutkuje brakiem możliwości wskazywania w studium nowych terenów pod zabudowę o wyżej wymienionych funkcjach poza obszarem zwartej struktury funkcjonalno-przestrzennej i obszarami wyznaczonymi pod te funkcje w planach miejscowych.

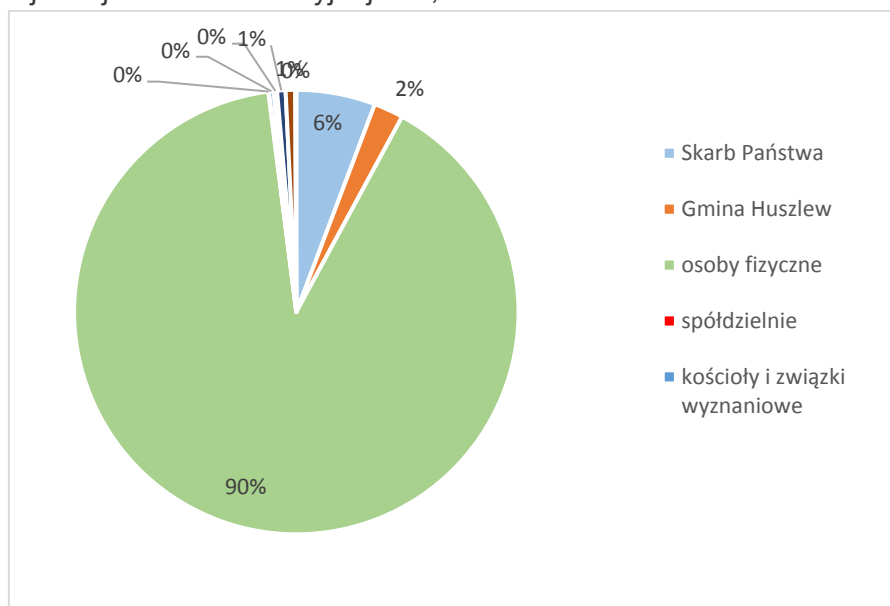
W przypadku zabudowy produkcyjno-magazynowej zapotrzebowanie jest wyższe niż chłonność, co pozwala wskazać w studium nowe tereny inwestycyjne dla zabudowy produkcyjno-magazynowej poza obszarem zwartej struktury funkcjonalno-przestrzennej i poza obszarami wskazanymi w planach miejscowych, tak aby uzupełnić różnicę tych wielkości.

Zgodnie z racjonalnym podejściem do kształtowania przestrzeni ich lokalizacja powinna uwzględniać aspekty ekonomiczne, związane z wyposażeniem terenów w niezbędną infrastrukturę techniczną. Ponadto władze gminy powinny mieć na uwadze potrzeby mieszkańców oraz wnioski i postulaty wynikające z przeprowadzonych analiz.

9. STAN PRAWNY GRUNTÓW

Stan prawny gruntów to również formy ich użytkowania. Nie sposób planować przestrzeni gminy bez znajomości rodzajów użytków, jakie znajdują się na jej terenach.

W gminie według stanu na kwiecień 2023 r. było 14761 działek ewidencyjnych. Średnia powierzchnia jednej działki ewidencyjnej to 0,76 ha.



Rys. 9. Udział gruntów według stanu władania

Źródło: opracowanie własne na podstawie danych Urzędu Gminy Huszlew, stan na 2019 r.

Zdecydowaną większość gruntów w gminie stanowią grunty osób fizycznych – 90%. We władaniu Skarbu Państwa znajduje się 6%. Udział tych gruntów jest trzykrotnie większy niż gruntów gminnych, których powierzchnia wynosi ok. 250 ha, co stanowi 2% powierzchni gminy. Pozostałe formy własności gruntów charakteryzują się marginalnym udziałem w powierzchni całej gminy (Rys. 9).

W strukturze użytkowania gruntów gminnych największy udział mają drogi i tereny przeznaczone pod ich budowę, których powierzchnia wynosi ok. 221 ha, co stanowi 88,0% ogółu. Użytki rolne stanowią 6%, lasy 1,6%, a tereny zabudowane inne 4,4%. Pozostałe formy użytkowania posiadają znikomy udział lub w ogóle nie występują.

10. WYSTĘPOWANIE OBIEKTÓW I TERENÓW CHRONIONYCH NA PODSTAWIE PRZEPISÓW ODRĘBNYCH

Na terenie gminy Huszlew występują następujące formy jej ochrony:

- użytek ekologiczny
- pomniki przyrody

10.1. UŻYTEK EKOLOGICZNY

Na gruntach Lasów Państwowych Nadleśnictwa Sarnaki, w 1995 r., wyznaczono teren, o pow. 3,24 ha, który objęto ochroną jako użytek ekologiczny. Na terenie gminy Huszlew obejmuje on pięć wydzieleń leśnych. Jest to śródleśne bagno z interesującą szatą roślinną, spełniające ważną rolę także dla zwierząt wodnych, głównie płazów.

Użytek ekologiczny został powołany rozporządzeniem Nr 18 Wojewody Białkopodlaskiego z dn. 18.10.1995 w sprawie uznania za użytki ekologiczne (Dz. Urz. Woj. Biał. z dn. 30.10.1995 r. Nr 8 poz.36). Obecnie jego status reguluje Rozporządzenie Nr 35 Wojewody Mazowieckiego z dn. 13.07.2007 zmieniające rozporządzenie w sprawie użytków ekologicznych.

10.2. POMNIKI PRZYRODY

Zgodnie z Rozporządzeniem Nr 9 Wojewody Mazowieckiego z dnia 2 maja 2009 r. w sprawie pomników przyrody położonych na terenie powiatu łosickiego na terenie gminy Huszlew znajdują się następujące pomniki przyrody:

Tab. 11. Pomniki przyrody

Miejscowość	Nazwa	Ilość	Obwód [cm]	Wysokość [m]
Bachorza	świerk pospolity	2	330	22
Bachorza	lipa drobnolistna	1	320	16
Huszlew	Głaz narzutowy (granit różowy)	1	940	60
Huszlew	lipa drobnolistna	1	387	20
Kownaty	wiąz szypułkowy	1	336	24
Leśnictwo Huszlew oddz. 406h	sosna pospolita	1	145	30

Źródło: opracowanie na podstawie danych GDOŚ.

Przywołane rozporządzenie zawiera również zakazy, która stanowią podstawę do ustalania kierunków zagospodarowania tych obiektów.

10.3. POZOSTAŁE OBIEKTY I TERENY CHRONIONE

Innym rodzajem ochrony wynikającym z przepisów odrębnych jest ochrona ujęć wody i ich stref ochronnych. Jak wspomniano wcześniej, zaopatrzenie w wodę na terenie gminy następuje z dwóch ujęć, dla których zostały ustalone strefy ochrony bezpośredniej, na których zabronione jest użytkowanie gruntów do celów niezwiązanych z eksploatacją ujęcia wody. Strefy mieszczą się w granicach działek, na których zlokalizowane są ujęcia. Nie ustalono natomiast stref ochrony pośredniej.

Ochronie podlegają również tereny wokół cmentarzy. Dopóki cmentarz nie został zamknięty i nie została wydana decyzja zezwalająca na zmianę formy jego użytkowania, wokół cmentarza (niezależnie od tego, czy obecnie sprawowane są na nim pochówki) funkcjonują tzw. strefy sanitarne:

- strefa wyznaczająca odległość 50 m od cmentarza, w której zakazana jest lokalizacja zakładów produkujących artykuły żywności, zakładów żywienia zbiorowego bądź zakładów przechowujących artykuły żywności oraz studzien, źródeł i strumieni, służących do czerpania wody do picia i potrzeb gospodarczych,
- strefa wyznaczająca odległość 150 m od cmentarza, w której zezwala się na lokalizację wyżej wymienionej zabudowy pod warunkiem, że teren w granicach od 50 do 150 m odległości od cmentarza posiada sieć wodociągową i wszystkie budynki korzystające z wody są do tej sieci podłączone.

W gminie znajdują się 3 cmentarze: w Huszlewie, Mostowie i Makarówce.

11. WYSTĘPOWANIE OBSZARÓW NATURALNYCH ZAGROŻEŃ GEOLOGICZNYCH

Na terenie gminy Huszlew nie występują naturalne zagrożenia geologiczne.

12. WYSTĘPOWANIE UDOKUMENTOWANYCH ZŁOŻ KOPALIN, ZASOBY WÓD PODZIEMNYCH ORAZ UDOKUMENTOWANYCH KOMPLEKSÓW PODZIEMNEGO SKŁADOWANIA DWUTLENKU WĘGLA

Na terenie gminy występują udokumentowane złoża kopalin (Tab. 12).

Tab. 12. Udokumentowane złoża kopalin

Nazwa złoża	Położenie	Kopalina	Decyzja organu administracji geologicznej przyjmująca złożo	Numer identyfikacyjny	Status złoża
Bachorza	Bachorza	Kreda	OSGWG-8513/2/82 z dnia 05.06.1982 r	188	Eksploracja zaniechana
Bachorza II	Bachorza	Kreda	OS-8513/1/88 z dnia 28.03.1988 r.	1080	Złożo aktualne
Bachorza III	Bachorza	Kreda	OS-8513/3/88 z dnia 22.06.1988 r.	4892	Eksploracja zaniechana

Bachorza IV	dz. ewid. 147	Kreda	OS-8513/5/89 z dnia 09.09.1989 r.	4893	Eksploracja zaniechana
Bachorza V	b.d.	Kreda	b.d.	5132	Eksploracja zaniechana
Bachorza VI	Bachorza dz.159/2,160	Kreda (główna), Piaski i żwiry (towarzysząca)	O.S.L.7512/5/2004 z dnia 28.07.2004 r.	11352	Złoże aktualne
Dziadkowskie Folwark	Dziadkowskie Folwark dz. 190	Piaski i żwiry	O.S.L.7511/10/2009 z dnia 03.06.2009 r	13539	Eksploracja zaniechana
Dziadkowskie Folwark I	Dziadkowskie Folwark dz. 191	Piaski i żwiry	OSL.6528.1.2019	19448	Złoże aktualne
Dziadkowskie Folwark II	Dziadkowskie Folwark dz.177	Piaski i żwiry	PE-I.7427.61.2022.AB	20841	Złoże aktualne
Dziadkowskie Folwark III	Dziadkowskie Folwark dz.175/2, 195,196 i 197	Piaski i żwiry	NAG 12292/2023	21187	Złoże aktualne
Huszlew	Huszlew	Piaski i żwiry	PS-II.7427.3.2012.PS z dnia 15.02.2012 r.	6735	Eksploracja zaniechana
Huszlew 1	-	Piaski i żwiry	OSL.6528.2.2012 z dnia 26.09.2012 r.	16249	Eksploracja zaniechana
Huszlew I	Huszlew dz. nr 1258	Piaski i żwiry	OSL.6528.2.2015 z dnia 22.06.2015 r.	17681	Złoże aktualne
Juniewiczze	Juniewiczze dz.416	Piaski i żwiry	AB.6528.3.2022	20816	Złoże aktualne
Juniewiczze I	Juniewiczze dz. 421-423	Piaski i żwiry	PE-I.7427.55.2022.MM	20861	Złoże aktualne
Kopce	Kopce dz.105	Piaski i żwiry	NAG 9521/2023	21141	Złoże aktualne
Krasna	Krasna dz. 368-370	Piaski i żwiry	PE-I.7427.9.2022.AB	20596	Złoże aktualne
Liwki Szlacheckie	Liwki Szlacheckie dz. 32-34 i 35/2	Piaski i żwiry	PE-I.7427.72.2021.KL	20590	Złoże aktualne
Mostów	Mostów cz.dz. 1072	Piaski i żwiry	AB.6528.2.2021	20459	Złoże aktualne
Mostów I	Mostów cz.dz. 1072	Piaski i żwiry	AB.6528.1.2021	20461	Złoże aktualne
Mostów II	Mostów dz. 379 i 381	Piaski i żwiry	AB.6528.1.2022	20757	Złoże aktualne
Mostów III	Mostów dz. 376 i 378	Piaski i żwiry	NAG 15090/2023	21249	Złoże aktualne

Sewerynów	Sewerynów dz. ewid. nr: 272, 273, 274, 275, 276.	Piaski i żwiry	O.S.L.7512/2/2004 z dnia 16.06.2004 r.	10824	Złoże aktualne
Sewerynów 1	Sewerynów	Kreda	OSL.6528.1.2015 z dnia 17.02.2015 r.	17530	Złoże aktualne
Władysławów	Władysławów dz. 678,679	Piaski i żwiry	OSL.6528.1.2011 z dnia 17.02.2011 r.	14995	Złoże aktualne
Władysławów	Władysławów dz. 700	Piaski i żwiry	NAG 6287/2024	21389	Złoże aktualne
Władysławów I		Piaski i żwiry	PE- I.7427.28.2022.AB	20691	Złoże aktualne
Władysławów II	Władysławów dz. 587, 588 i 589	Piaski i żwiry	NAG 12305/2023	21188	Złoże aktualne
Władysławów II	Władysławów dz. 659 i 660	Piaski i żwiry	NAG 6284/2024	21386	Złoże aktualne
Władysławów III	Władysławów dz. 609-613	Piaski i żwiry	NAG 12311/2023	21206	Złoże aktualne
Zienie	Zienie, dz. ewid. 230/7.	Kreda	OS-8513/4/89 z dnia 01.06.1989 r.	4894	Eksploatacja zaniechana

Źródło: opracowanie na podstawie <http://geoportal.pgi.gov.pl/midas-web> (dostęp 01.07.2024)

Zgodnie z mapą geośrodowiskową Polski Plansza A arkusz 567 Swory i arkusz 531 Sarnaki na terenie gminy wyznaczono granice perspektywicznego występowania złóż piasków, piasków i żwirów, ilów, kredy piszącej w obrębach Huszlew, Juniewiczze, Dziadkowskie, Kownaty, Makarówka, Sewerynów.

Zasoby wód podziemnych opisane zostały w części studium dotyczącej stanu środowiska.

Na obszarze gminy nie występują udokumentowane kompleksy podziemnego składowania dwutlenku węgla.

13. WYSTĘPOWANIE TERENÓW GÓRNICZYCH WYZNACZONYCH NA PODSTAWIE PRZEPISÓW ODRĘBNYCH

Na terenie gminy Huszlew nie występują tereny górnicze wyznaczone na podstawie przepisów odrębnych.

Tab. 13. Tereny i obszary górnicze w gminie Huszlew

Nazwa złoża	Nr w rejestrze	Położenie	TG	OG	Status
Bachorza	Nie rejestrowany	b.d.	X	X	aktualny
Bachorza II	10-7/12/1214	Bachorza, dz. 147, 148, 151	X	X	aktualny
Bachorza III	Nie rejestrowany	b.d.	X	X	zniesiony
Bachorza V	10-7/7/656	Łosice	X	X	zniesiony
Bachorza VI	10-7/7/655	Bachorza, dz. 160, 159/2	X	X	zniesiony
Bachorza VI	10-7/15/1580	Bachorza, dz. 162, 160, 159/2, 254/1, 159/1	X	X	aktualny

Dziadkowskie Folwark	10-7/10/925	Dziadkowskie Folwark, dz. 190	X	X	zniesiony
Huszlew	I/1/11	Huszlew	X	X	zniesiony
Huszlew 1	10-7/11/1064	Huszlew, dz. 140, 141	X	X	aktualny
Huszlew I	10-7/12/1194	Huszlew, dz. 1258	X	X	aktualny
Juniewiczze	10-7/15/1576	Juniewiczze, dz. 416	X	X	aktualny
Mostów	10-7/15/1537	Mostów, dz. 1072	X	X	aktualny
Mostów II	10-7/15/1569	Mostów, dz. 379, 381	X	X	aktualny
Sewerynow	10-7/7/657	Sewerynow, dz. 271-276	X	X	aktualny
Sewerynow I	10-7/13/1294	Sewerynow, dz. 123/2, 124/2, 125/2, 128/2, 129/2, 130/2, 131/2, 132, 134, 136	X	X	aktualny
Władysławów	10-7/10/945	Władysławów, dz. 678, 679	X	X	aktualny
Liwki Szlacheckie	10-7/15/1583	Liwki Szlacheckie, dz. 32, 33, 34, 35/2	X	X	aktualny
Władysławów I	10-7/15/1591	Władysławów, dz. 606	X	X	aktualny
Dziadkowskie Folwark II	10-7/15/1610	Dziadkowskie-Folwark, dz. 177	X	X	aktualny
Juniewiczze 1	10-7/15/1619	Juniewiczze, dz. 421, 422, 423	X	X	aktualny

Źródło: opracowanie na podstawie <http://geoportal.pgi.gov.pl/midas-web> (dostęp 01.07.2024)

14. STAN SYSTEMÓW KOMUNIKACJI I INFRASTRUKTURY TECHNICZNEJ, W TYM STOPIEŃ UPORZĄDKOWANIA GOSPODARKI WODNO-ŚCIEKOWEJ, ENERGETYCZNEJ ORAZ GOSPODARKI ODPADAMI

Sieć drogowo-uliczna gminy jest najważniejszym elementem systemu transportowego i stanowi jeden z najistotniejszych elementów całego układu przestrzennego. Na sieć drogowo-uliczną składają się drogi: krajowe, powiatowe i gminne ustanowione jako drogi publiczne, ale także ogólnodostępne wewnętrzne drogi nie zaliczone do kategorii dróg publicznych.

14.1. UKŁAD DROGOWY

System transportowy ma znaczący wpływ na możliwości rozwoju gminy. Analiza i ocena stanu istniejącego pozwalają na określenie uwarunkowań wynikających z obecnego rozwoju tego systemu i warunków jego funkcjonowania. Szczególnie istotne są stan i warunki funkcjonowania systemu, w tym wyposażenie techniczne układu drogowego oraz stopień spełnienia wymagań wynikających z funkcji pełnionych w obsłudze ruchu oraz zagospodarowania.

Sieć dróg publicznych gminy Huszlew liczy 119,1 km, w tym:

- 3,9 km dróg krajowych,
- 59,3 km dróg powiatowych,
- 55,9 km dróg gminnych.

Pod względem funkcjonalnym w układzie drogowym wyróżnia się drogi obsługujące połączenia ponadlokalne, którym służą drogi krajowa, część powiatowych oraz drogi służące lokalnym potrzebom komunikacyjnym, do których należą pozostałe drogi powiatowe, drogi gminne, a także drogi wewnętrzne.

Gmina Huszlew znajduje się w zasięgu krajowego i regionalnego układu drogowego województwa mazowieckiego. Drogi te wiążą województwo z krajowym oraz europejskim systemem drogowym oraz służą regionalnym potrzebom komunikacyjnym.

Przez gminę oraz w jej bezpośrednim sąsiedztwie przechodzą następujące drogi: krajowa, wojewódzka i powiatowe, tworzące układ podstawowy:

- droga krajowa nr 19 o przebiegu (przejście graniczne z Białorusią) Kuźnica – (przejście graniczne ze Słowacją) Barwinek, jedna z najważniejszych dróg w kraju i w układzie dróg międzynarodowych na kierunku północ-południe, zapewniająca powiązania pomiędzy Białorusią, krajami Bałtyckimi, Słowacją, Węgrami, Rumunią. Dla gminy Huszlew jej rola jest najważniejsza dla powiązań z Podlasiem i Lubelszczyzną;
- droga wojewódzka nr 698 o przebiegu Siedlce – Łosice – Konstantynów – Terespol (styczna z terenem gminy Huszlew) służąca powiązaniom zewnętrznym w relacji wsch. – zach., alternatywnie do DK 2.

W dalszej kolejności ważnymi drogami dla powiązań zewnętrznych gminy są następujące drogi powiatowe:

- nr 2033W Próchenki - gr. pow. (odc. pow. Biała Podl.) - Mostów - Huszlew;
- nr 2034W Łuzki - Huszlew - Dziadkowskie – granica województwa (Międzyrzec Podlaski);
- nr 2039W Kownaty- Krasna - gr. woj. (Rogoźnica).

Pozostałe drogi powiatowe obsługują powiązania o mniejszym znaczeniu, przede wszystkim z sąsiednimi gminami oraz powiązania wewnętrzne gminy, są to następujące drogi:

- 2035W Kopce - Juniewiczze - Huszlew
- 2036W Zienie – Kobylany
- 2037W Huszlew - Makarówka – Wygnanki
- 2038W Nieznanki – Dziadkowskie
- 2040W Chotycze - Jeziory – Zienie
- 2041W Waśkowólka - Żurawiółka - Wygoda

Wyżej wymienione drogi krajowa i powiatowe zapewniają również ważne połączenia wewnętrzne gminy, służąc dojazdowi do poszczególnych wsi oraz łącząc je między sobą.

Droga krajowa łączy funkcję obsługi ruchu w powiązaniach zewnętrznych i wewnętrznych. Obsługa zagospodarowania znajdującego się przy drodze odbywa się w stopniu minimalnym i dotyczy wyłącznie pojedynczych domostw. Drogi powiatowe łączą funkcję obsługi ruchu w powiązaniach zewnętrznych i wewnętrznych z obsługą zagospodarowania znajdującego się przy drodze.

Drogi gminne służą bezpośredniej obsłudze zagospodarowania, wyprowadzają ruch na drogi wyższych klas i uzupełniają powiązania o lokalnym znaczeniu. Część zagospodarowania gminy obsługiwana jest przez drogi nie zaliczone do żadnej kategorii dróg publicznych. Są to drogi wewnętrzne przede wszystkim na terenach rolnych oraz zakładowe na terenach PGL Lasy Państwowe. Drogi te obsługują nie tylko rozproszoną zabudowę siedliskową, tereny rolne i leśne, ale również zespoły kurników. Sieć dróg publicznych i wewnętrznych dobrze udostępnia zagospodarowanie gminy, przy czym część zabudowy, szczególnie rozproszonej, dostępna jest jedynie przy pomocy dróg utwardzonych nie ulepszonych (żwirowych) i nieutwardzonych (gruntowych).

Drogi o nawierzchni twardej obsługują najważniejsze połączenia zewnętrzne i wewnętrzne gminy oraz rejony o największej koncentracji zabudowy. Drogi nieutwardzone obsługują głównie tereny ekstensywnie zagospodarowanych – rozproszonej zabudowy, rolne i leśne, ale także część wewnątrz kwartałów zabudowy zwartej.

Problemem jest szerokość dróg gminnych, które często nie spełniają parametru szerokości, właściwego dla przypisanej im klasy drogi.

14.2. SIĘĆ KOLEJOWA

Przez teren gminy nie przebiega żadna linia kolejowa.



Rys. 10. Schemat sieci komunikacyjnej

Źródło: opracowanie własne na podstawie danych BDOT10k.

14.3. WODOCIĄGI I KANALIZACJA SANITARNA

Blisko 75% mieszkańców gminy Huszlew korzysta z gminnej sieci wodociągowej. W 2021 r. 857 budynków mieszkalnych i zamieszkania zbiorowego było podłączonych do sieci wodociągowej.

Wszystkie wsie, a konkretnie zwarte tereny osadnicze posiadają dostęp do sieci wodociągowej lub są położone w niewielkiej od niej odległości. Woda dostarczana jest z dwóch ujęć zlokalizowanych w Huszlewie i Kownatach. W Huszlewie woda pobierana jest z trzech studni o głębokościach 130 m, 59 m, 54 m. W Kownatach woda pobierana jest z głębokości 118 m. Wokół tych ujęć nie wyznaczono strefy ochrony pośredniej. Strefa ochrony bezpośredniej zamyka się w granicach działki, na której jest zlokalizowane ujęcie. Teren jest ogrodzony.

Długość sieci w gminie pod koniec 2021 r. wynosiła 82,5 km. Tworzą ją dwa niepowiązane ze sobą wodociągi. Północny, zasilający wsie Sewerynow, Ławy, Bachorza i Zienie, do którego woda dostarczana jest z ujęcia w gminie Łosice. Wodę do pozostałych wsi doprowadza wodociąg zasilany z ujęcia w Huszlewie.

Jakość wody odpowiada właściwym normom sanitarnym. Stan techniczny wodociągów, zarządca ocenia jako bardzo dobry. Dostawa wody odbywa się w sposób ciągły.

W 2021 r. 19,5% budynków mieszkalnych było podłączonych do sieci kanalizacyjnej. Dostępność sieci jest niska z punktu widzenia istniejącego zagospodarowania. Do kanalizacji podłączone są obszary zwartej zabudowy we wsiach Huszlew, Makarówka i Władysławów. Mieszkańcy pozostałych wsi odprowadzają ścieki do zbiorników przydomowych, skąd trafiają do gminnej oczyszczalni ścieków. System, pod koniec roku 2021 miał długość 19,5 km. Całość sieci stanowi sieć rozdzielczą.

Ścieki odprowadzane są do oczyszczalni ścieków w Huszlewie. Dopuszczona w cyklu dobowym, średnia ilość ścieków wynosi $Q_{\text{śr.d}} = 170 \text{ m}^3/\text{d}$. Przepustowość oczyszczalni nie jest w pełni wykorzystana, co umożliwia podłączenie do niej kolejnych miejscowości, bez konieczności jej rozbudowy.



Rys. 11. Schemat sieci wodociągowej
 Źródło: opracowanie własne na podstawie danych GESUT.

Z uwagi na rozsądną politykę w zakresie rozbudowy sieci, zarówno wodociągi, jak i kanalizacja zlokalizowane są w pasach drogowych dróg. Jedynie w niewielkim, niezbędnym zakresie przebiegają przez tereny przeznaczone pod inne funkcje. Jest to właściwy kierunek rozwoju bowiem z jednej strony gmina nie jest obciążona nadmiernie kosztami budowy sieci w postaci opłat za służebności przesyłu, a z drugiej strony istniejąca infrastruktura nie utrudnia zagospodarowania działek ich właścicielom.



Rys. 12. Schemat sieci kanalizacyjnej
 Źródło: opracowanie własne na podstawie danych GESUT.

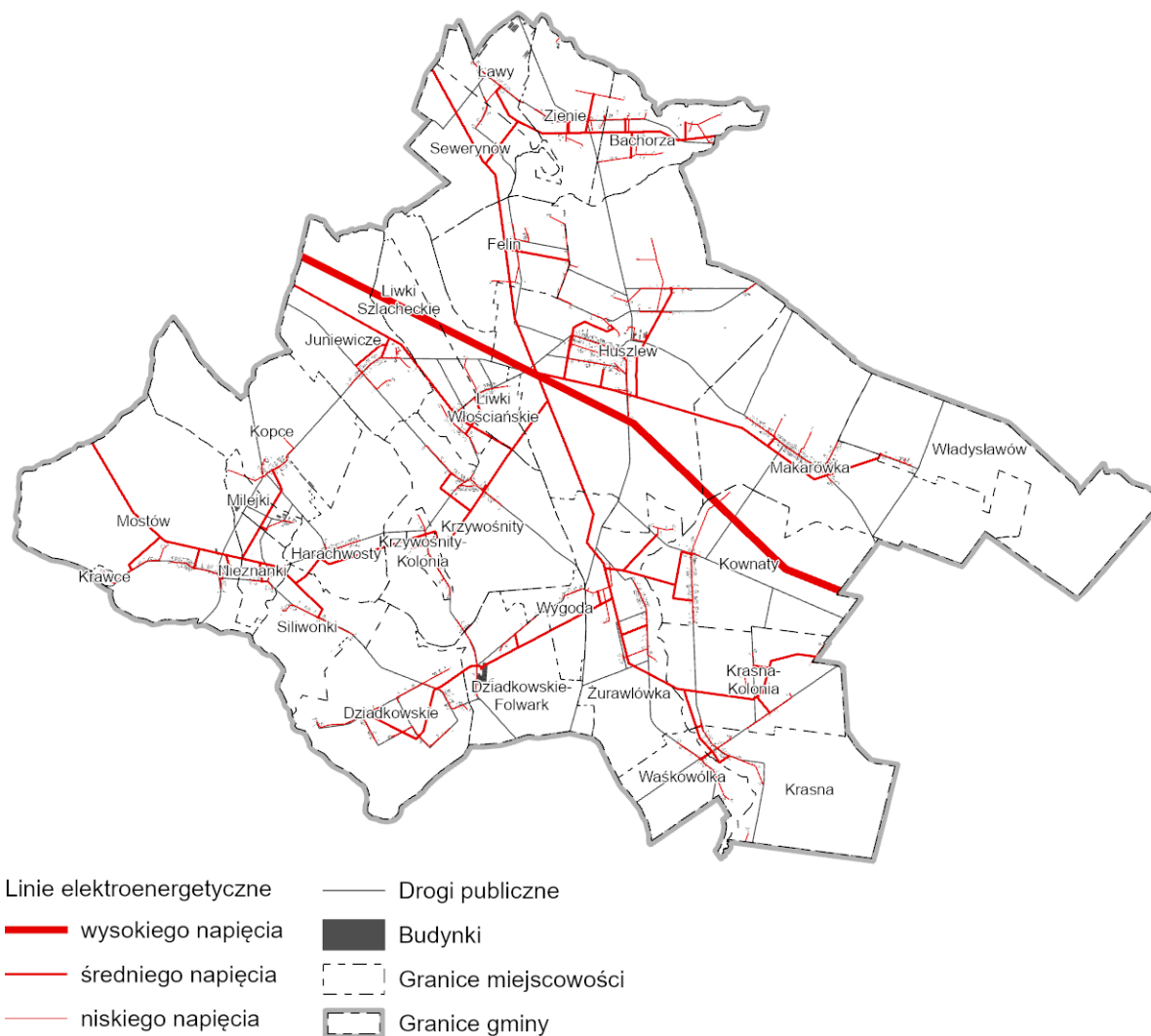
Obecnie gmina prowadzi szereg działań w zakresie rozwoju sieci kanalizacji sanitarnej, są to między innymi rozbudowa kanalizacji sanitarnej w miejscowościach Liwki Szlacheckie, Liwki Włościańskie, Juniewiczze, Krzywośnity.

Problemem, w kontekście dostępności obu rodzajów sieci, pozostaje rozproszona zabudowa o charakterze rolniczym, często kolonijna. Dotychczasowy charakter działalności, głównie rolniczej w gminie zakładała realizację tego typu zabudowy na większości obszarów rolnych.

14.4. ELEKTROENERGETYKA

Gmina Huszlew staje się ważnym miejscem produkcji energii elektrycznej z OZE. W czasie prac nad studium dobiega końca budowa 16 elektrowni wiatrowych realizowanych na gruntach wsi Mostów, Kopce, Juniewiczze, Liwki Szlacheckie. Na całym obszarze gminy wydawane są decyzje wz. na budowę elektrowni fotowoltaicznych. Dotychczas wydano 46 takich decyzji. W gminie kończy się też budowa stacji transformatorowej 110/15 kV Liwkach Włościańskich.

Przez teren gminy przebiega jednotorowa linia dystrybucyjna wysokiego napięcia 110 kV relacji Biała Podlaska – Łosice.



Rys. 13. Schemat sieci elektroenergetycznej
 Źródło: opracowanie własne na podstawie danych GESUT.

Gmina zasilana jest w energię elektryczną z głównych punktów zasilania (GPZ) Biała Podlaska i GPZ Łosice. Ze stacji tej wyprowadzonych jest szereg linii napowietrznych, z których część stanowi sieć gminną średniego napięcia. W gminie funkcjonuje jeden system średniego napięcia 15 kV. Struktura sieci średniego napięcia ma w przeważającej części charakter pierścieniowy, co gwarantuje ciągłości dostaw energii elektrycznej na wypadek awarii linii SN (Rys. 13).

Stacje transformatorowe na terenie gminy są w zdecydowanej większości, w wykonaniu prefabrykowanym, wolnostojące, słupowe.

Ogólny stan techniczny urządzeń zasilających teren gminy Huszlew jest dobry. Na bieżąco prowadzone są prace polegające na wymianie wyeksploatowanych urządzeń na nowe, zmniejszające możliwość wystąpienia awarii.

14.5. GAZOWNICTWO

Przez teren gminy przebiega tranzytowo gazociąg systemowy wysokiego ciśnienia DN 700 relacji Wronów - Hołowczyce.

Gmina nie posiada dostępu do gazu przewodowego, z wyjątkiem jednego obiektu produkcyjnego zlokalizowanego Dziadkowskich-Folwarku. W chwili obecnej zapotrzebowanie na gaz zaspokajane jest z butli lub zbiorników na gaz płynny.

14.6. CIEPŁOWNICTWO

Na terenie gminy, nie istnieje centralny system ciepłowniczy i nie działają przedsiębiorstwa ciepłownicze. W związku z tym ogrzewanie budynków odbywa się w trybie indywidualnym.

W gminie Huszlew występuje duże zróżnicowanie rodzajów źródeł ciepła. Najpopularniejszym nośnikiem energii są niewątpliwie paliwa stałe (węgiel kamienny, drewno i inne) coraz częściej wykorzystywany jest gaz płynny (LPG), olej opałowy oraz energia elektryczna.

Zaspokajanie potrzeb cieplnych odbiorców odbywa się głównie w oparciu o własne, indywidualne źródła ciepła. Znajdujące się na terenie gminy kotłownie lokalne są niewielkie i zaspokajają potrzeby cieplne związane z ogrzewaniem budynków, głównie w obiektach użyteczności publicznej.

15. ZADANIA SŁUŻĄCE REALIZACJI PONADLOKALNYCH CELÓW PUBLICZNYCH

Inwestycjami celu publicznego są inwestycje, które służą realizacji celów, o których mowa w art. 6 ustawy z dnia 21 sierpnia 1997 r. o gospodarce nieruchomościami. Ich charakter może być lokalny (gminny), ponadlokalny (powiatowy, wojewódzki lub krajowy), krajowy (w tym międzynarodowy i ponadregionalny).

Tabela poniżej przedstawia wykaz inwestycji celu publicznego o znaczeniu ponadlokalnym. Wszystkie one są ujęte w Planie Zagospodarowania Przestrzennego Województwa Mazowieckiego. Jeśli inwestycja wynika również z dokumentów innych organów i instytucji, zostało to podane w kolumnie Źródło:

Tab. 143. Inwestycje celu publicznego

Nazwa inwestycji	Źródło (programy/dokumenty/wnioski)	Uwagi
Budowa autostrady A2 Warszawa – Terespol odc. Siedlce - Biała Podlaska (Odcinek węzeł Łukowisko – Swory)		
Budowa drogi ekspresowej S19 na terenie powiatu Łosickiego (w tym w gminie Huszlew)	Koncepcja Przestrzennego Zagospodarowania Kraju 2030, Program Budowy Dróg Krajowych na lata 2014-2023 (z perspektywą do 2025 r.),	
Gazociąg systemowy DN700 Hołowczyce - Wronów		
Linia dystrybucyjna wysokiego napięcia 110 kV Biała Podlaska - Łosice		

źródło: opracowanie własne.

16. WYMAGANIA DOTYCZĄCE OCHRONY PRZECIWPOWODZIOWEJ

W ramach projektu Informatycznego Systemu Osłony Kraju wykonuje się wstępną ocenę ryzyka powodziowego, której celem jest wyznaczenie obszarów, na których istnieje znaczące ryzyko powodziowe lub na których wystąpienie dużego ryzyka jest prawdopodobne. Dla wyżej wspomnianych obszarów sporządza się mapy zagrożenia powodziowego oraz ryzyka powodziowego.

Na terenie gminy Huszlew obszary szczególnego zagrożenia powodzią nie występują.

ZAŁĄCZNIK NR 1 – OBSZARY I OBIEKTY UJĘTE W GMINNEJ EWIDENCJI ZABYTKÓW

OBIEKTY NIERUCHOME

LP	GEZ	MIEJSC	OBIEKT	MATER	DATOW	NR_REJ	DZIAL	UWAGI
1.	1/121	Bachorza	Dwór	mur.	poł. XIX w.	nr rej. zab. A-124 dec. z dn. 31.12.1983 r.	37/2	
2.	2/121	Bachorza	Park z zespołu dworskiego z aleją dojazdową		ok. poł. XIX w.	A-124 dec. z dn. 31.12.1983 r.		
3.	3/121	Bachorza	Młyn spalinowy z zespołu dworskiego	mur.	1935 r.		242	posesja nr 20a
4.	4/121	Dziadkowskie	Kaplica pw. św. Dominika	drewn.	1909 r.	nr rej. zab. A-1459 dec. z dn. 19.12.2018 r.	555	posesja nr 6a
5.	5/121	Dziadkowskie	Dom nr 7	drewn.	1 poł. XX w.		416	otynkowany przebudowany i podzielony
6.	6/121	Dziadkowskie - Folwark	Dwór	drewn.	XIX/XX w.	nr rej. zab. A-38 z dn.23.09.2002 r.	226	posesja nr 5
7.	7/121	Dziadkowskie - Folwark	Pozostałości parku dworskiego		XIX w.	nr rej. zab. A-38 z dn.23.09.2002 r.		
8.	8/121	Dziadkowskie - Folwark	Dawna szkoła z zespołu dworskiego	drewn.	XIX/XX w.		222/2	nie istnieje

LP	GEZ	MIEJSC	OBIEKT	MATER	DATOW	NR_REJ	DZIAL	UWAGI
9.	9/121	Dziadkowskie - Folwark	Czworak z zespołu dworskiego	drewn.	XIX/XX w.		225/2 i 225/3	posesja nr 3
10.	10/121	Dziadkowskie - Folwark	Sześciorak z zespołu dworskiego	mur.	k. XIX w		223/9	posesja nr 4
11.	11/121	Dziadkowskie - Folwark	Obora z zespołu dworskiego	mur.	k. XIX w. przebud. l. 90-XX w.		288/2	nie istnieje
12.	12/121	Harachwosty	Kapliczka przydrożna nr 16	mur.	pocz. XX w.		120	
13.	13/121	Harachwosty	Dom nr 9	drewn.	l. 30-XX w.		214	nie istnieje
14.	14/121	Harachwosty	Dom nr 10	Drewn.	l. 30-XX w.		124	otynkowany
15.	15/121	Harachwosty	Dom nr 12	drewn.	1918 r.		122	rok powstania z karty ewidencji wojewódzkiej
16.	16/121	Harachwosty	Dom nr 20	drewn.	l. 30-XX w		118	
17.	17/121	Harachwosty	Dom nr 23	drewn.	l. 30-XX w.		115	pod tym adresem nowy dom, od zachodu stary drewniany
18.	18/121	Huszlew	Układ ruralistyczny miejscowości		XVI-XX w			
19.	19/121	Huszlew	Kościół par. pw. św. Antoniego	mur.	1859 – 1867 r.	nr rej. zab. A- 186 z dn. 27.06.1990 r.	475/1	
20.	20/121	Huszlew	Dzwonnica- brama z ogrodzeniem z zespołu kościoła	mur	1860 r.	nr rej. zab. A- 186 z dn. 27.06.1990 r.	475/1	

LP	GEZ	MIEJSC	OBIEKT	MATER	DATOW	NR_REJ	DZIAL	UWAGI
			par. pw. św. Antoniego					
21.	21/121	Huszlew	Kostnica z zespołu kościoła par. pw. św. Antoniego	mur.	1860 r.	nr rej. zab. A-186 z dn. 27.06.1990 r.	475/1	
22.	22/121	Huszlew	Plebania	drewn.	k. XIX w.	nr rej. zab. A-186 z dn. 27.06.1990 r.	475/ i 475/2	
23.	23/121	Huszlew	Wikariat z zespołu kościoła par. pw. św. Antoniego	drewn.	I. 30-XX w.		475/2	nie istnieje
24.	24/121	Huszlew	Cmentarz		XIX w.		1163/1	
25.	25/121	Huszlew	Brama cmentarna na cmentarzu parafialnym	mur	1860 r.		1163/1	
26.	26/121	Huszlew	Kaplica na cmentarzu parafialnym	mur	pocz. XX w.		1163/1	
27.	27/121	Huszlew	Mogiła żołnierzy AK na cmentarzu parafialnym	kamień	1988 r.		1163/1	pomnik odnowiono, lastriko zastąpiono granitem
28.	28/121	Huszlew	Kapliczka przydrożna przy posesji nr 68	mur.	1915 r.		824	
29.	29/121	Huszlew	Dwór	mur.	1 ćw. XIX w.	nr rej. zab. A-87/235 z dn. 19.11.1959 r.	76/2	

LP	GEZ	MIEJSC	OBIEKT	MATER	DATOW	NR_REJ	DZIAL	UWAGI
30.	30/121	Huszlew	Oranżeria	mur.	1 ćw. XIX w.	nr rej. zab. A-87/235 z dn. 19.11.1959 r.	76/2	w reliktowym stanie
31.	31/121	Huszlew	Rządcówka	mur.	1865 r.	nr rej. zab. A-87/235 z dn. 19.11.1959 r.	1408/4	
32.	32/121	Huszlew	Ogrodzenie zespołu dworskiego	mur.	1864 r.	nr rej. zab. A-87/235 z dn. 19.11.1959 r.	76/2 i 81/2 i 81/4	
33.	33/121	Huszlew	Park dworski		XVIII w. i XIX w.	nr rej. zab. A-87/235 z dn. 19.11.1959 r.		
34.	34/121	Huszlew	Figura Matki Boskiej w parku dworskim	kam.	k. XIX w.		76/2	
35.	35/121	Huszlew	Budynek gospodarczy z zespołu dworskiego	mur.	1915 r.	nr rej. zab. A-87/235 z dn. 19.11.1959 r.	1408/4	
36.	36/121	Huszlew	Stajnia z zespołu dworskiego	mur.	1915 r.		1408/3	
37.	37/121	Huszlew	Stodoła, z zespołu dworskiego	mur.-drewn.	1910 r.		1408/3	
38.	38/121	Huszlew	Młyn z zespołu dworskiego	mur.	k. XIX w.		1408/3	
39.	39/121	Huszlew	Dom nr 5	drewn.	I. 30-XX w.		854	
40.	40/121	Huszlew	Dom nr 19B	drewn.	I. 30-XX w.		910	wg fotografii na karcie to jest dom nr 19C
41.	41/121	Huszlew	Dom nr (22)19A	drewn.	I. 30-XX w.		910	wg fotografii na karcie to jest

LP	GEZ	MIEJSC	OBIEKT	MATER	DATOW	NR_REJ	DZIAL	UWAGI
								budynek nr 29, dz. 908
42.	42/121	Huszlew	Dom nr 26	drewn.	I. 30-XX w.		846	nie istnieje
43.	43/121	Huszlew	Dom nr 43	mur.	pocz. XX w.		838	
44.	44/121	Huszlew	Dom nr 54	drewn.	pocz. XX w.		895	
45.	45/121	Huszlew	Dom nr 59	drewn.	ok. 1910 r.		894	rok powstania wg karty wojewódzkiej ewidencji zabytków
46.	46/121	Huszlew	Dom nr 62	drewn.	pocz. XX w.		893	obity płytą paździerzową
47.	47/121	Huszlew	Dom nr 64	drewn.	I. 20-XX w.		826	
48.	48/121	Huszlew	Dom nr 86	drewn.	I. 30-XX w.		865	nie istnieje
49.	49/121	Juniewiczze	Kapliczka przydrożna przy posesji nr 5	mur.	1923 r.		503	na przeciw posesji nr 5
50.	50/121	Juniewiczze	Dom nr 13	mur.	pocz. XX w.		553	
51.	51/121	Juniewiczze	Dom nr 23	drewn.	ok. 1910 r.		520	niezamieszkały
52.	52/121	Juniewiczze	Dom nr 24	drewn.	I. 30-XX w.		521	w ruinie
53.	53/121	Juniewiczze	Dom nr 29	drewn.	I. 30-XX w.		524	nie istnieje
54.	54/121	Juniewiczze	Dom nr 34	drewn.	I. 30-XX w.		529	
55.	55/121	Juniewiczze	Spichlerz na posesji nr 18	drewn.	ok. 1910 r.		556	na przeciw posesji nr 18, rok powstania wg karty wojewódzkiej ewidencji zabytków
56.	56/121	Kopce	Układ ruralistyczny miejscowości		XVII-XX w.			

LP	GEZ	MIEJSC	OBIEKT	MATER	DATOW	NR_REJ	DZIAL	UWAGI
57.	57/121	Kopce	Kaplica pw. MB Częstochowskiej	mur.	k. XIX w.		479	
58.	58/121	Kopce	Dom nr 13	drewn.	pocz. XX w.		479	
59.	59/121	Kopce	Dom nr 14	drewn.	I. 30-XX w.		305	dom otynkowany
60.	60/121	Kopce	Dom nr 15	drewn.	ok. 1909 r.		302/2	
61.	61/121	Kopce	Dom nr 16	drewn.	I. 30-XX w.		302/1	nie istnieje
62.	62/121	Kopce	Kuźnia z zagrody nr 16	drewn.	pocz. XX w.		417	nie istnieje
63.	63/121	Kopce	Dom nr 21	drewn.	1 poł. XX w.		296	
64.	64/121	Kopce	Dom nr 25	drewn.	I. 30-XX w.		410	
65.	65/121	Kopce	Dom z oborą nr 31	drewn.	1910 r.		289	
66.	66/121	Kopce	Dom nr 39	drewn.	I. 30-XX w.		398	nieużytkowany, dziurawy i zapadnięty dach
67.	67/121	Kopce	Spichlerz z zagrody nr 30	drewn.	pocz. XX w.		290	
68.	68/121	Kownaty	Dwór	drewn.	1 poł. XIX w.	nr rej. zab. A-118/1342, z dn. 24.11.1986 r.	40/1	skreślony z rejestru zabytków decyzją Ministra Kultury z dnia 14.04.2020 r.
69.	69/121	Kownaty	Park z zespołu dworskiego		1 poł. XIX w.	nr rej. zab. A-118/1342, z dn. 24.11.1986 r.		
70.	70/121	Kownaty	Dom nr 29	drewn.	I. 20-XX w.		298	
71.	71/121	Kownaty	Krzyż-pomnik na posesji 29	kam.	1915 r.		298	

LP	GEZ	MIEJSC	OBIEKT	MATER	DATOW	NR_REJ	DZIAL	UWAGI
72.	72/121	Kownaty	Dom nr 42	drewn.	1. poł. XX w.		171	dom przebudowany
73.	73/121	Krasna	Dwór nr 31	drewn.	1918 r.		1/3	rok powstania wg karty wojewódzkiej ewidencji zabytków
74.	74/121	Krasna	Figura Matki Boskiej w zespole dworskim nr 31	kam.	1935 r.		1/3	
75.	75/121	Krasna	Dom nr 25	drewn.	pocz. XX w.		6/2	
76.	76/121	Krasna	Dom nr 27	drewn.	l. 30-XX w.		4/2	
77.	77/121	Krasna - Kolonia	Dom nr 17	drewn.	l. 30-XX w.		196/3	
78.	78/121	Krzywośnity	Dom nr 7 (dawna szkoła i filia biblioteczna)	drewn.	l. 20-XX w.		171	
79.	79/121	Krzywośnity	Szkoła Podstawowa	mur.	l. 50-XX w.		191	działka 191 w obrębie Liwki Szlacheckie, nr pos. 34
80.	80/121	Krzywośnity	Dom nr 9	drewn.	pocz. XX w.		394	obok nowego budynku pod tym numerem
81.	81/121	Krzywośnity	Dom z częścią gospodarczą nr 10	drewn.	ok. 1910 r.		169/1	obok nowego budynku pod tym numerem; rok powstania wg karty wojewódzkiej ewidencji zabytków
82.	82/121	Krzywośnity	Dom nr 16	mur.	k. XIX w.		401	

LP	GEZ	MIEJSC	OBIEKT	MATER	DATOW	NR_REJ	DZIAL	UWAGI
83.	83/121	Krzywośnity	Obora w zagrodzie nr 16	drewn.	pocz. XX w.		401	
84.	84/121	Krzywośnity	Spichlerz w zagrodzie nr 16	drewn.	pocz. XX w.		401	
85.	85/121	Krzywośnity	Stodoła w zagrodzie nr 16	drewn.	I. 20-XX w.		402	
86.	86/121	Krzywośnity	Dom nr 25	drewn.	1945 r.,		151	
87.	87/121	Krzywośnity	Dom nr 30A	drewn.	I. 30-XX w., nr. ew.		133	budynek 30 nowy, stary 30A
88.	88/121	Krzywośnity	Dom nr 51	drewn.	I. 20-XX w.		699	
89.	89/121	Liwki Szlacheckie	Układ ruralistyczny		XVII-XX w.			
90.	90/121	Liwki Szlacheckie	Kapliczka z figurą św. Jana Nepomucena	mur.	XIX w. przebud.1950 r.		208	w pasie drogowym
91.	91/121	Liwki Szlacheckie	Kopiec poświęcony Leonowi, Janowi i Stanisławowi Frankowskim	ziemia	1870 r.		148	także jako stanowisko archeologiczne
92.	92/121	Liwki Szlacheckie	Dom nr 3	drewn.	1926 r.		186	
93.	93/121	Liwki Szlacheckie	Dom nr 5	drewn.	pocz. XX w.		171	
94.	94/121	Liwki Szlacheckie	Dom nr 13	drewn.	pocz. XX w.		140	
95.	95/121	Liwki Szlacheckie	Dom nr 16		1 poł. XX w.		136	nie istnieje
96.	96/121	Liwki Szlacheckie	Stajnia w zagrodzie nr 16	drewn.	pocz. XX w.		136	nie istnieje
97.	97/121	Liwki Szlacheckie	Dom nr 23	drewn.	I. 20-XX w.		113	nie istnieje

LP	GEZ	MIEJSC	OBIEKT	MATER	DATOW	NR_REJ	DZIAL	UWAGI
98.	98/121	Liwki Włociańskie	Dom nr 5	drewn.	I. 20-XX w.		182	
99.	99/121	Liwki Włociańskie	Dom nr 10 z częścią gospodarczą	drewn.	I. 20-XX w.		181	
100	100/121	Liwki Włociańskie	Dom nr 11	drewn.	przeł. XIX/XX w.		179	
101	101/121	Ławy	Dom nr 4	mur.	XIX/XX w.		138	bardzo zły stan techniczny budynku
102	102/121	Ławy	Dom nr 9	drewn. otynk.	I. 20-XX w.		70	
103	103/121	Ławy	Dom 11 z częścią gospodarczą	drewn.	I. 20-XX w.		69	niezamieszkały
104	104/121	Ławy	Dom nr 17	mur.	I. 30-XX w.		64	nie istnieje
105	105/121	Makarówka	Układ ruralistyczny miejscowości		XVI-XX w.			
106	106/121	Makarówka	Kościół par. pw. Zwiastowania NMP	drewn.	1701 r.; restaur. 1935 r.	nr rej. zab. A – 215 dec. z dn. 23.03.1993 r.	473	
107	107/121	Makarówka	Brama-dzwonnica z zespołu kościoła par.	drewn.	XIX w.	nr rej. zab. A – 215 dec. z dn. 23.03.1993 r.	473	
108	108/121	Makarówka	Plebania z zespołu kościoła par.	drewn.	I. 30-XX w.		408	
109	109/121	Makarówka	Cmentarz		XIX w.		475	
110	110/121	Makarówka	Dom nr 24	drewn.	I.30-XX w.		604	

LP	GEZ	MIEJSC	OBIEKT	MATER	DATOW	NR_REJ	DZIAL	UWAGI
111	111/121	Makarówka	Dom nr 87	drewn.	I.30-XX w.		534	bardzo zły stan techniczny, niezamieszkały
112	112/121	Makarówka	Dom nr 91	drewn.	I.30-XX w.		531	
113	113/121	Makarówka	Dom nr 96	drewn.	I.30-XX w.		528	
114	114/121	Makarówka	Dom nr 98	drewn.	I.30-XX w.		412	otynkowany
115	115/121	Makarówka	Dom nr 104	drewn.	I.30-XX w.		472	w karcie GEZ błędy - zły numer posesji i działki
116	116/121	Makarówka	Dom nr 107	drewn.	I.20-XX w.		469	
117	117/121	Makarówka	Spichlerz nr 32	drewn.	I.20-XX w.		938	zmiana numeru działki
118	118/121	Mostów	Kościół parafialny pw. MB Anielskiej	mur.	1854 r.; przebud. 1937 r.	nr rej. zab. A-277 z dn. 20.08.1997 r.	1473	
119	119/121	Mostów	Cmentarz		2 poł. XIX w.		1472	
120	120/121	Mostów	Dom nr 15	drewn.	I. 30-XX w.		1045	
121	121/121	Mostów	Dom nr 20	drewn.	I. 30-XX w.		1022	
122	122/121	Mostów	Dom nr 23	drewn.	I. 30-XX w.		1042	
123	123/121	Mostów	Dom nr 26	drewn.	I. 30-XX w.		1040	przebudowany
124	124/121	Mostów	Dom nr 27	drewn.	I. 30-XX w.		1020	
125	125/121	Nieznanki	Dom nr 5 (1)	drewn.	I. 30-XX w.		46	
126	126/121	Nieznanki	Dom nr 11	drewn.	I. 20-XX w.		43/4	nie istnieje
127	127/121	Sewerynow	Dom nr 2	drewn.	I. 30-XX w.		126	nieużytkowany
128	128/121	Sewerynow	Dom nr 3	mur.	2 poł. XIX w.		120	otynkowany
129	129/121	Siliwonki	Kapliczka przydrożna nr 14	mur.	1915 r.		288	
130	130/121	Waśkowólka	Dom nr 14	drewn.	I. 30-XX w.		76	w ruinie
131	131/121	Waśkowólka	Dom nr 15	drewn.	I. 20-XX w.		77	rok powstania wg karty wojewódzkiej

LP	GEZ	MIEJSC	OBIEKT	MATER	DATOW	NR_REJ	DZIAL	UWAGI
								ewidencji zabytków
132	132/121	Wygoda	Dom nr 2	drewn.	l. 20-XX w.		83	
133	133/121	Wygoda	Dom nr 3	drewn.	l. 30-XX w.		82	nie istnieje
134	134/121	Wygoda	Dom nr 4	drewn.	l. 30-XX w.		81	w ruinie
135	135/121	Zienie	Dawna Szkoła Powszechna	drewn.	l. 20-XX w.		172	
136	136/121	Zienie	Dom nr 15	drewn.	l. 20-XX w.		150	tynkowany, zły stan
137	137/121	Zienie	Dom (połowa dawnego czworaka) nr 21	drewn.	k. XIX w.		157	nr posesji 20A
138	138/121	Zienie	Dom nr 23	drewn.	k. XIX w.		159	zły stan zachowania; datowanie wg karty wojewódzkiej ewidencji zabytków
139	139/121	Zienie	Dom nr 24	mur.	1905 r.		194	elewacje w sidingu
140	140/121	Zienie	Dom nr 26	drewn.	1942 r.		166	otynkowany
141	141/121	Zienie	Spichlerz w zagrodzie nr 22	drewn.	l. 30-XX w.		158/2	
142	142/121	Żurawłówka	Pomnik upamiętniający bitwę partyzancką pod m. Wygoda	kamień	2. poł. XX w.		799	w rejonie wsi Wygoda, dz. 799 w obr. Huszlew
143	143/121	Żurawłówka	Kapliczka-pomnik upamiętniająca postać ks. Zygmunta Sajny	kam. drewn. cegła	współczesne		271/1	Kapliczka pomnik ks. Sejny

LP	GEZ	MIEJSC	OBIEKT	MATER	DATOW	NR_REJ	DZIAL	UWAGI
144	144/121	Żurawłówka	Kapliczka-pomnik na posesji nr 15	mur.	po 1918 r.		780	
145	145/121	Żurawłówka	Dom nr 1	drewn.	I. 30-XX w.		244	
146	146/121	Żurawłówka	Dom nr 3	drewn.	I. 30-XX w.		248	
147	147/121	Żurawłówka	Dom nr 14	drewn.	I. 30-XX w.		159	nie istnieje
148	148/121	Żurawłówka	Dom nr 15	drewn.	I. 30-XX w.		780	
149	149/121	Żurawłówka	Dom nr 19	drewn.	I. 30-XX w.		163	
150	150/121	Żurawłówka	Figura Chrystusa w Ogrójcu	kamień	pocz. XX w.; remont 2000 r.		115	
151	151/121	Żurawłówka	Ruiny zespołu folwarcznego Mielniki	mur.	2 poł. XIX w.		448	
152		Huszlew	Dom nr 4	drewn.	kon. XIX w.		857/4	W ewidencji wojewódzkiej; proponowany do ujęcia w GEZ
153		Liwki Szlacheckie	Dom nr 32/32A	drewn.iany, otynkowany	pocz. XX w.		86	W ewidencji wojewódzkiej; rok powstania wg karty wojewódzkiej ewidencji zabytków; proponowany do ujęcia w GEZ
154		Waśkowólka	Kapliczka przydrożna	mur.	1. ćw. XX w.		20/1	proponowana do ujęcia w GEZ

STANOWISKA ARCHEOLOGICZNE

Lp	Nr GEZ	Miejscowość	Nr AZP	Funkcja	Uwagi
1	161/121	Felin	58-83/1	1. cmentarzysko 2. ślad osadnictwa	
2	162/121	Huszlew	58-83/2	1. ślad osadnictwa	
3	163/121	Zienie	58-83/3	1. ślad osadnictwa	
4	164/121	Zienie	58-83/4	1. cmentarzysko epidemiczne (?)	
5	167/121	Liwki Szlacheckie	59-83/4	1. kurhan	
6	168/121	Dziadkowskie Folwark	59-83/5	1. cmentarzysko 2. relikty dawnej zabudowy wiejskiej	
7	169/121	Dziadkowskie	59-83/6	1. cmentarz wojenny	
8	170/121	Liwki Szlacheckie	59-83/7	1. cmentarzysko	
9	171/121	Dziadkowskie	59-83/8	1. ślad osadnictwa 2. ślad osadnictwa 3. ślad osadnictwa	
10	172/121	Dziadkowskie	59-83/9	1. ślad osadnictwa	
11	173/121	Dziadkowskie	59-83/10	1. ślad osadnictwa 2. ślad osadnictwa 3. ślad osadnictwa	
12	174/121	Dziadkowskie	59-83/11	1. ślad osadnictwa 2. ślad osadnictwa	
13	175/121	Wygoda	59-83/12	1. ślad osadnictwa	
14	176/121	Huszlew	59-83/14	1. ślad osadnictwa 2. ślad osadnictwa	
15	177/121	Huszlew	59-83/15	1. ślad osadnictwa 2. osada 3. ślad osadnictwa	
16	178/121	Liwki Włociańskie	59-83/16	1. ślad osadnictwa 2. osada 3. ślad osadnictwa	
17	179/121	Liwki Włociańskie	59-83/17	1. ślad osadnictwa 2. ślad osadnictwa	
18	180/121	Liwki Szlacheckie	59-83/18	1. ślad osadnictwa 2. ślad osadnictwa	
19	181/121	Krzywośnity	59-83/19	1. osada 2. ślad osadnictwa	
20	182/121	Krzywośnity	59-83/20	1. ślad osadnictwa 2. osada? 3. ślad osadnictwa	
21	183/121	Krzywośnity	59-83/21	1. ślad osadnictwa 2. ślad osadnictwa 3. ślad osadnictwa	
22	184/121	Krzywośnity	59-83/22	1. ślad osadnictwa 2. ślad osadnictwa	
23	185/121	Krzywośnity	59-83/23	1. ślad osadnictwa 2. ślad osadnictwa 3. ślad osadnictwa 4. cmentarzysko	
24	186/121	Krzywośnity Kolonia	59-83/24	1. ślad osadnictwa 2. ślad osadnictwa 3. ślad osadnictwa	
25	187/121	Krzywośnity Kolonia	59-83/25	1. ślad osadnictwa 2. ślad osadnictwa	
26	188/121	Krzywośnity-Kolonia	59-83/26	1. ślad osadnictwa 2. ślad osadnictwa	
27	189/121	Krzywośnity-Kolonia	59-83/27	1. ślad osadnictwa	

Lp	Nr GEZ	Miejscowość	Nr AZP	Funkcja	Uwagi
28	190/121	Siliwonki	59-83/28	1. ślad osadnictwa 2. ślad osadnictwa 3. ślad osadnictwa	
29	191/121	Siliwonki	59-83/29	1. ślad osadnictwa	
30	192/121	Siliwonki	59-83/30	1. ślad osadnictwa	
31	193/121	Siliwonki	59-83/31	1. ślad osadnictwa	
32	194/121	Siliwonki	59-83/32	1. ślad osadnictwa	
33	195/121	Siliwonki	59-83/33	1. ślad osadnictwa 2. ślad osadnictwa	
34	196/121	Nieznanki	59-83/34	1. ślad osadnictwa	
35	197/121	Dziadkowiskie-Folwark	59-83/35	1. osada 1. ślad osadnictwa	
36	198/121	Dziadkowskie-Folwark	59-83/36	1. ślad osadnictwa 2. ślad osadnictwa 3. ślad osadnictwa	
37	199/121	Nieznanki	59-83/40	1. ślad osadnictwa 2. osada?	
38	200/121	Huszlew	59-84/1	1. ślad osadnictwa 2. grodzisko 3. osada	wpisane do rejestru zabytków, nr A-95/751
39	201/121	Huszlew	59-84/2	1. osada 2. ślad osadnictwa	
40	204/121	Huszlew	59-84/9	1. ślad osadnictwa 2. ślad osadnictwa 3. ślad osadnictwa 4. ślad osadnictwa	
41	205/121	Makarówka	59-84/10	1. ślad osadnictwa 2. ślad osadnictwa	
42	206/121	Makarówka	59-84/11	1. osada? 2. osada	
43	207/121	Makarówka	59-84/12	1. ślad osadnictwa	
44	208/121	Makarówka	59-84/13	1. ślad osadnictwa	
45	209/121	Kownaty	59-84/14	1. osada 2. ślad osadnictwa	
46	210/121	Kownaty	59-84/15	1. osada? 2. ślad osadnictwa	
47	211/121	Kownaty	59-84/16	1. osada 2. ślad osadnictwa	
48	212/121	Kownaty	59-84/17	1. osada 2. ślad osadnictwa	
49	213/121	Kownaty	59-84/18	1. ślad osadnictwa	
50	214/121	Kownaty	59-84/19	1. osada 2. ślad osadnictwa	
51	215/121	Kownaty	59-84/20	1. ślad osadnictwa	
52	216/121	Kownaty	59-84/21	1. osada	
53	217/121	Krasna	59-84/22	1. osada	
54	218/121	Krasna	59-84/23	1. osada? 2. ślad osadnictwa	
55	219/121	Krasna	59-84/26	1. ślad osadnictwa	
56	220/121	Żurawłówka	59-84/27	1. ślad osadnictwa	
57	221/121	Żurawłówka	59-84/28	1. ślad osadnictwa 2. ślad osadnictwa	
58	222/121	Żurawłówka	59-84/29	1. ślad osadnictwa 2. ślad osadnictwa 3. ślad osadnictwa	
59	223/121	Żurawłówka	59-84/30	1. ślad osadnictwa 2. cmen? 3. ślad osadnictwa 4. ślad osadnictwa	
60	224/121	Żurawłówka	59-84/31	1. ślad osadnictwa	
61	225/121	Żurawłówka	59-84/32	1. ślad osadnictwa 2. ślad osadnictwa 3. ślad osadnictwa	
62	226/121	Żurawłówka	59-84/33	1. osada?	
63	227/121	Huszlew	59-84/34	1. ślad osadnictwa	

Lp	Nr GEZ	Miejscowość	Nr AZP	Funkcja	Uwagi
64	228/121	Huszlew	59-84/35	1. ślad osadnictwa 2. ślad osadnictwa	
65	229/121	Huszlew	59-84/36	1. ślad osadnictwa 2. ślad osadnictwa	
66	230/121	Dziadkowskie-Kolonia	60-83/3	1. ślad osadnictwa	
67	231/121	Krynica	60-83/4	1. ślad osadnictwa	
68	232/121	Krynica	60-83/5	1. ślad osadnictwa	
69	233/121	Dziadkowskie-Kolonia	60-83/12	1. ślad osadnictwa	
70	234/121	Krasna-Kolonia	60-84/3	1. ślad osadnictwa	
71		Dziadkowskie	60-83/19	1. ślad osadnictwa 2. osada 3. ślad osadnictwa 4. ślad osadnictwa 5. osada	Stanowisko odkryte przed budową autostrady A2